



รายงานผลการประเมินคุณภาพการศึกษาภายใน

ระดับคณะ

Self Assessment Report

ปีการศึกษา 2561

(1 มิถุนายน 2561 ถึง 31 พฤษภาคม 2562)

คณะอุตสาหกรรมสิ่งทอและออกแบบแฟชั่น
มหาวิทยาลัยเทคโนโลยีราชมงคลพระนคร

SAR
faculty of industrial textiles and fashion design
ITFD

วันที่รายงาน 12 กรกฎาคม 2562

คำนำ

รายงานฉบับนี้จัดทำขึ้นเพื่อเป็นการรายงานผลการประเมินคุณภาพการศึกษาภายใน ประจำปีการศึกษา 2561 ตั้งแต่วันที่ 1 มิถุนายน 2561 ถึง 31 พฤษภาคม 2562 ซึ่งคณะอุตสาหกรรมสิ่งทอและออกแบบแฟชั่น มหาวิทยาลัยเทคโนโลยีราชมงคลพระนคร ใช้เกณฑ์การประกันคุณภาพตาม สำนักงานคณะกรรมการการอุดมศึกษา (สกอ.) เป็นกรอบแนวทางการดำเนินงานด้านประกันคุณภาพ โดยคณะกรรมการประเมินคุณภาพได้ร่วมกันประเมินคุณภาพฯ วันที่ 12 กรกฎาคม 2562

คณะกรรมการประเมินได้จัดทำรายงานผลการประเมินคุณภาพการศึกษาภายในฉบับนี้ขึ้น เพื่อสรุปผลการประเมินตามที่คณะกรรมการได้ประเมินตามสภาพจริงในปีการศึกษา 2561 จากการวิเคราะห์รายงานการประเมินตนเอง (SAR) การสัมภาษณ์ผู้แทนผู้ทรงคุณวุฒิจากคณะกรรมการคณะ ผู้บริหาร ผู้แทนอาจารย์ ผู้แทนนักศึกษา ผู้แทนศิษย์เก่า ผู้มีส่วนได้ส่วนเสีย ตัวแทนเจ้าหน้าที่ การศึกษาร่องรอยหลักฐานเอกสารต่างๆ และการเยี่ยมชมคณะ

คณะกรรมการประเมินคุณภาพการศึกษาภายในหวังว่า คณะอุตสาหกรรมสิ่งทอและออกแบบแฟชั่น มหาวิทยาลัยเทคโนโลยีราชมงคลพระนคร จะนำผลการประเมินคุณภาพฯ นี้ไปใช้ในการรักษาจุดแข็ง และพัฒนาจุดที่ควรปรับปรุง และนำไปสู่การพัฒนาผลงานในทุกพันธกิจให้บรรลุตามความมุ่งหมาย ปรัชญา วิสัยทัศน์ และเป้าประสงค์ต่อไป

ลงชื่อ

ประธานคณะกรรมการประเมินคุณภาพการศึกษาภายใน

สารบัญ

	หน้า
คำนำ	
1. บทสรุปสำหรับผู้บริหาร โดยคณะกรรมการ	1
2. รายงานคณะกรรมการผู้ประเมิน	3
3. บทนำ	4
- สรุปข้อมูลพื้นฐานของคณะ (กลุ่มสถาบันอุดมศึกษา, สัณฐานโดยย่อ)	4
4. วิธีประเมิน	
4.1 การวางแผนและการประเมิน (ก่อน ระหว่าง และหลังการตรวจเยี่ยม)	8
4.2 วิธีการตรวจสอบและความน่าเชื่อถือของข้อมูล	8
5. ผลการประเมิน	
5.1 ผลการประเมินคุณภาพรายตัวบ่งชี้	10
5.2 ผลการประเมินคุณภาพตามองค์ประกอบ	11
5.3 จุดแข็ง/แนวทางเสริมจุดแข็ง จุดที่ควรพัฒนา/ข้อเสนอแนะในการปรับปรุง ราย องค์ประกอบคุณภาพ	12
6. ภาคผนวก	
6.1 คำสั่งแต่งตั้งคณะกรรมการประเมินคุณภาพภายใน ระดับคณะ	15
6.2 กำหนดการตรวจประเมินคุณภาพภายใน ระดับคณะ	16
6.3 รายชื่อผู้ให้สัมภาษณ์	17
6.4 รายงานตรวจประเมิน (ภาคสนาม)	18
6.5 Common Data Set	45

**1.บทสรุปผู้บริหาร โดยคณะกรรมการประเมิน
คณะอุตสาหกรรมสิ่งทอและออกแบบแฟชั่น มหาวิทยาลัยเทคโนโลยีราชมงคลพระนคร
ปีการศึกษา 2561**

1. บทนำ (ประวัติ สันฐานโดยย่อ)

คณะก่อตั้งขึ้นมาจากโรงเรียนวิชาชีพช่างตัดเสื้อซึ่งอยู่บริเวณวัดสุทัศน์ ใช้ชื่อว่า “โรงเรียนช่างตัดเสื้อวัดสุทัศน์” เมื่อวันที่ 11 กันยายน 2476 ต่อมาได้ย้ายมาตั้งอยู่เลขที่ 517 ถนนนครสวรรค์ แขวงสวนจิตรลดา เขตดุสิต กรุงเทพมหานคร เปลี่ยนชื่อเป็นโรงเรียนช่างตัดเสื้อพระนคร สังกัดกรมอาชีวศึกษา ปี พ.ศ. 2520 เปลี่ยนชื่อเป็นวิทยาลัยชุมชนพระนครอุดมศักดิ์ สังกัดวิทยาลัยเทคโนโลยีและอาชีวศึกษา ปี พ.ศ.2532 เปลี่ยนชื่อเป็นวิทยาลัยชุมชนพระนครอุดมศักดิ์ สังกัด “สถาบันเทคโนโลยีราชมงคล” ปี พ.ศ. 2548 มีพระราชบัญญัติมหาวิทยาลัยเทคโนโลยีราชมงคล จัดแบ่งสถาบันเทคโนโลยีราชมงคลออกเป็น 9 มหาวิทยาลัย มหาวิทยาลัยเทคโนโลยีราชมงคลพระนครเป็น 1 ใน 9 มหาวิทยาลัยตามพระราชบัญญัติฯ มหาวิทยาลัยเทคโนโลยีราชมงคลพระนครแบ่งส่วนราชการออกเป็น 8 คณะ 5 สำนัก และ 1 สถาบัน วิทยาเขตชุมชนพระนครอุดมศักดิ์จึงเปลี่ยนสถานะเป็น คณะอุตสาหกรรมสิ่งทอและออกแบบแฟชั่น ตามประกาศกฎกระทรวงศึกษาธิการ จัดการเรียนการสอนระดับปริญญาตรี หลักสูตรเทคโนโลยีบัณฑิต มี 4 สาขาวิชา สาขาวิชาเทคโนโลยีเสื้อผ้า สาขาวิชานวัตกรรมและเทคโนโลยีสิ่งทอ สาขาวิชาออกแบบแฟชั่นและสิ่งทอ และสาขาวิชาออกแบบผลิตภัณฑ์สิ่งทอ โดยมุ่งเน้นผลิตบัณฑิตนักปฏิบัติด้านสิ่งทอและแฟชั่นที่มีศักยภาพความสามารถในการแข่งขัน มีคุณธรรมและจริยธรรม

มีหลักสูตรที่เปิดสอนในปีการศึกษา 2561 รวมทั้งสิ้น 3 หลักสูตร เป็นระดับปริญญาตรี 3 หลักสูตร โดยยึดปรัชญาในการจัดการศึกษาคือ “สร้างคนสู่งาน เชี่ยวชาญเทคโนโลยี สร้างคนดีสู่โลกอาชีพ”

ในปีการศึกษา 2561 มีจำนวนนักศึกษารวมทั้งหมด 411 คน อาจารย์รวมทั้งสิ้น 30 คน จำแนกเป็น อาจารย์ 25 คน ผู้ช่วยศาสตราจารย์ 5 คน รองศาสตราจารย์ - คน และศาสตราจารย์ - คน

2. ผลการประเมินคุณภาพ ของคณะอุตสาหกรรมสิ่งทอและออกแบบแฟชั่น ปีการศึกษา 2560

คณะอุตสาหกรรมสิ่งทอและออกแบบแฟชั่น มหาวิทยาลัยเทคโนโลยีราชมงคลพระนคร ได้ดำเนินการตามการประกันคุณภาพการศึกษา ของ สกอ. ตาม 5 องค์ประกอบ จำนวน 13 ตัวบ่งชี้ ซึ่งปรากฏผลการประเมินตนเองรวมอยู่ในระดับดี ที่ 4.50 คะแนน หากพิจารณาตามรายองค์ประกอบ

องค์ประกอบที่มีผลระดับดีมาก	4 องค์ประกอบ คือ องค์ประกอบที่ 2,3,4 และ 5
องค์ประกอบที่มีผลอยู่ในระดับดี	1 องค์ประกอบ คือ องค์ประกอบที่ 1
องค์ประกอบที่มีผลอยู่ในระดับพอใช้	- องค์ประกอบ คือ องค์ประกอบที่ -
องค์ประกอบที่มีผลอยู่ในระดับต้องปรับปรุง	- องค์ประกอบ คือ องค์ประกอบที่ -

(รายละเอียดตามตารางสรุปผลฯ)

ตารางสรุปผลและวิเคราะห์คุณภาพการศึกษาภายในระดับคณะ

องค์ประกอบคุณภาพ	คะแนนการประเมินเฉลี่ย				ผลการประเมิน
	I	P	O	คะแนนเฉลี่ย	
					0.00 – 1.50 การดำเนินงานต้องปรับปรุงเร่งด่วน 1.51 – 2.50 การดำเนินงานต้องปรับปรุง 2.51 – 3.50 การดำเนินงานระดับพอใช้ 3.51 – 4.50 การดำเนินงานระดับดี 4.51 – 5.00 การดำเนินงานระดับดีมาก
1 การผลิตบัณฑิต	3.38	5.00	3.38	3.92	การดำเนินงานระดับดี
2 การวิจัย	5.00	5.00	5.00	5.00	การดำเนินงานระดับดีมาก
3 การบริการวิชาการ	-	5.00	-	5.00	การดำเนินงานระดับดีมาก
4 การทำนุบำรุงศิลปและวัฒนธรรม	-	5.00	-	5.00	การดำเนินงานระดับดีมาก
5 การบริหารจัดการ	-	5.00	-	5.00	การดำเนินงานระดับดีมาก
รวม	3.79	5.00	4.19	4.50	การดำเนินงานระดับดี
ผลการประเมิน	การดำเนินงานระดับดี	การดำเนินงานระดับดีมาก	การดำเนินงานระดับดี		

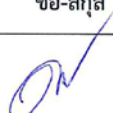
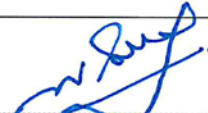

* หมายเหตุ ตัวบ่งชี้ที่ 1.1 เป็นค่าคะแนนเฉลี่ยของผลการประเมินระดับหลักสูตรของทุกหลักสูตร

สรุปผลการวิเคราะห์จุดเด่นและจุดที่ควรพัฒนา (ภาพรวม)

จุดเด่น
1. มีการบูรณาการการเรียนการสอนกับงานวิจัย การบริการวิชาการแก่สังคม ที่มีการนำไปใช้ประโยชน์และสร้างองค์ความรู้ให้กับนักศึกษาและชุมชนอย่างเป็นรูปธรรม
2. มีโครงการบริการวิชาการที่มีคุณภาพ
3. การกำกับ ติดตามผลลัพธ์ได้ตามพันธกิจของคณะ
4. การจัดการเรียนการสอนที่ทำให้นักศึกษาได้งานทำและมีความสามารถในการประกอบอาชีพ
5. การปรับปรุงหลักสูตรที่มีการนำเทคโนโลยีมาจัดการการเรียนการสอน
จุดที่ควรพัฒนา
1. พัฒนาอาจารย์ให้มีตำแหน่งทางวิชาการให้สูงขึ้น
2. ส่งเสริมสนับสนุนและให้เห็นความสำคัญในการนำเสนอผลงานวิชาการและการเผยแพร่ผลงานให้กับอาจารย์
3. ควรมีการทบทวนแผนบริหารความเสี่ยงที่มีผลต่อกิจกรรมที่ส่งผลต่อการบริหารในคณะ
ข้อเสนอแนะ
1. ในการเขียนโครงการ กิจกรรมพัฒนานักศึกษา ควรวิเคราะห์ความเชื่อมโยงโครงการว่าสอดคล้องกับเกณฑ์มาตรฐานของตัวบ่งชี้ ระดับคณะและมหาวิทยาลัย
2. สร้างขวัญและกำลังใจ/ยกย่องผู้มีผลงานวิจัยดีเด่น โดยการมอบเกียรติบัตร รางวัลหรือสิ่งจูงใจอื่นๆ

2. รายงานคณะกรรมการผู้ประเมินคุณภาพภายในระดับคณะ
ปีการศึกษา 2561

คณะอุตสาหกรรมสิ่งทอและออกแบบแฟชั่น มหาวิทยาลัยเทคโนโลยีราชมงคลพระนคร
วันที่ 12 กรกฎาคม 2562

ชื่อ-สกุล	สังกัด	กรรมการ
1.  (ดร. ดำเนิน ไชยแสน)	รหัสผู้ประเมิน (สกอ.) P580139 สาขาที่จบ กศ.ด. (สาขาวิชาการบริหารและการจัดการการศึกษา) แขนงวิชาการบริหารการอุดมศึกษา มหาวิทยาลัยศรีนครินทรวิโรฒ ตำแหน่งปัจจุบัน : อาจารย์ประจำคณะครุศาสตร์อุตสาหกรรม สังกัด : คณะครุศาสตร์อุตสาหกรรม มหาวิทยาลัยเทคโนโลยีราชมงคลสุวรรณภูมิ เบอร์โทรศัพท์ : 085-911-4654 E-mail : dumnoen.c@gmail.com	ประธาน
2.  (ผศ.ดร. พงษ์ศักดิ์ เกิดลาภี)	รหัสผู้ประเมิน (สกอ.) P600100 สาขาที่จบ ป.ด. (วิศวกรรมอุตสาหกรรม) มหาวิทยาลัยเชียงใหม่ ตำแหน่งปัจจุบัน : ผู้ช่วยศาสตราจารย์ สังกัด : คณะครุศาสตร์อุตสาหกรรม มหาวิทยาลัยเทคโนโลยีราชมงคลสุวรรณภูมิ เบอร์โทรศัพท์ : 063-5329895 E-mail : pongsak_joss@hotmail.com	กรรมการ
3.  (ผศ. สุขุมล หวังวณิชพันธุ์)	รหัสผู้ประเมิน (สกอ.) U570496 สาขาที่จบ วิศวกรรมสิ่งทอ คณะวิศวกรรมเทคโนโลยี สถาบันเทคโนโลยีราชมงคล ตำแหน่งปัจจุบัน : ผู้ช่วยศาสตราจารย์ ตำแหน่งทางบริหาร : ผู้อำนวยการสำนักส่งเสริมวิชาการ และงานทะเบียน สังกัด : คณะครุศาสตร์อุตสาหกรรม มหาวิทยาลัยเทคโนโลยีราชมงคลพระนคร เบอร์โทรศัพท์ : 081-334-2092 E-mail : ajleww@yahoo.com	กรรมการและ เลขานุการ

รายงานผลการประเมินคุณภาพภายใน คณะอุตสาหกรรมสิ่งทอและออกแบบแฟชั่น มหาวิทยาลัยเทคโนโลยีราชมงคลพระนคร

3. บทนำ

1. สรุปข้อมูลพื้นฐานคณะอุตสาหกรรมสิ่งทอและออกแบบแฟชั่น ประวัติของมหาวิทยาลัยเทคโนโลยีราชมงคลพระนคร (โดยย่อ)

คณะก่อตั้งขึ้นมาจากโรงเรียนวิชาชีพช่างตัดเสื้อซึ่งอยู่บริเวณวัดสุทัศน์ ใช้ชื่อว่า “โรงเรียนช่างตัดเสื้อวัดสุทัศน์” เมื่อวันที่ 11 กันยายน 2476 ต่อมาได้ย้ายมาตั้งอยู่เลขที่ 517 ถนนนครสวรรค์ แขวงสวนจิตรลดา เขตดุสิต กรุงเทพมหานคร เปลี่ยนชื่อเป็นโรงเรียนช่างตัดเสื้อพระนคร สังกัดกรมอาชีวศึกษา ปี พ.ศ. 2520 เปลี่ยนชื่อเป็นวิทยาลัยชุมชนพระนครอุตสาหกรรมสิ่งทอ สังกัดวิทยาลัยเทคโนโลยีและอาชีวศึกษา ปี พ.ศ. 2532 เปลี่ยนชื่อเป็นวิทยาลัยชุมชนพระนครอุตสาหกรรมสิ่งทอ สังกัด “สถาบันเทคโนโลยีราชมงคล” ปี พ.ศ. 2548 มีพระราชบัญญัติมหาวิทยาลัยเทคโนโลยีราชมงคล จัดแบ่งสถาบันเทคโนโลยีราชมงคลออกเป็น 9 มหาวิทยาลัย มหาวิทยาลัยเทคโนโลยีราชมงคลพระนครเป็น 1 ใน 9 มหาวิทยาลัยตามพระราชบัญญัติฯ มหาวิทยาลัยเทคโนโลยีราชมงคลพระนครแบ่งส่วนราชการออกเป็น 8 คณะ 5 สำนัก และ 1 สถาบัน วิทยาเขตชุมชนพระนครอุตสาหกรรมสิ่งทอและออกแบบแฟชั่น ตามประกาศกฎกระทรวงศึกษาธิการ จัดการเรียนการสอนระดับปริญญาตรี หลักสูตรเทคโนโลยีบัณฑิต 3 หลักสูตร ประกอบด้วย 4 สาขาวิชา สาขาวิชาเทคโนโลยีเสื้อผ้า สาขาวิชานวัตกรรมและเทคโนโลยีสิ่งทอ สาขาวิชาออกแบบแฟชั่นและสิ่งทอ และสาขาวิชาออกแบบผลิตภัณฑ์สิ่งทอ โดยมุ่งเน้นผลิตบัณฑิตนักปฏิบัติด้านสิ่งทอและแฟชั่นที่มีศักยภาพความสามารถในการแข่งขัน มีคุณธรรมและจริยธรรม

คณะคณะอุตสาหกรรมสิ่งทอและออกแบบแฟชั่นอยู่ในกลุ่มสาขาวิชา วิทยาศาสตร์และเทคโนโลยี ปัจจุบัน มีหลักสูตรที่เปิดสอนในปีการศึกษา 2561 รวมทั้งสิ้น 3 หลักสูตร จำแนกเป็น ระดับปริญญาตรี 3 หลักสูตร โดยยึดปรัชญาในการจัดการศึกษาคือ “สร้างคนสู่งาน เชี่ยวชาญเทคโนโลยี สร้างคนดีสู่โลกอาชีพ”

ในปีการศึกษา 2561 มีจำนวนนักศึกษารวมทั้งหมด 411 คน อาจารย์รวมทั้งสิ้น 30 คน จำแนกเป็น อาจารย์ 25 คน ผู้ช่วยศาสตราจารย์ 5 คน รองศาสตราจารย์ - คน และศาสตราจารย์ - คน

2. สถานที่ตั้ง

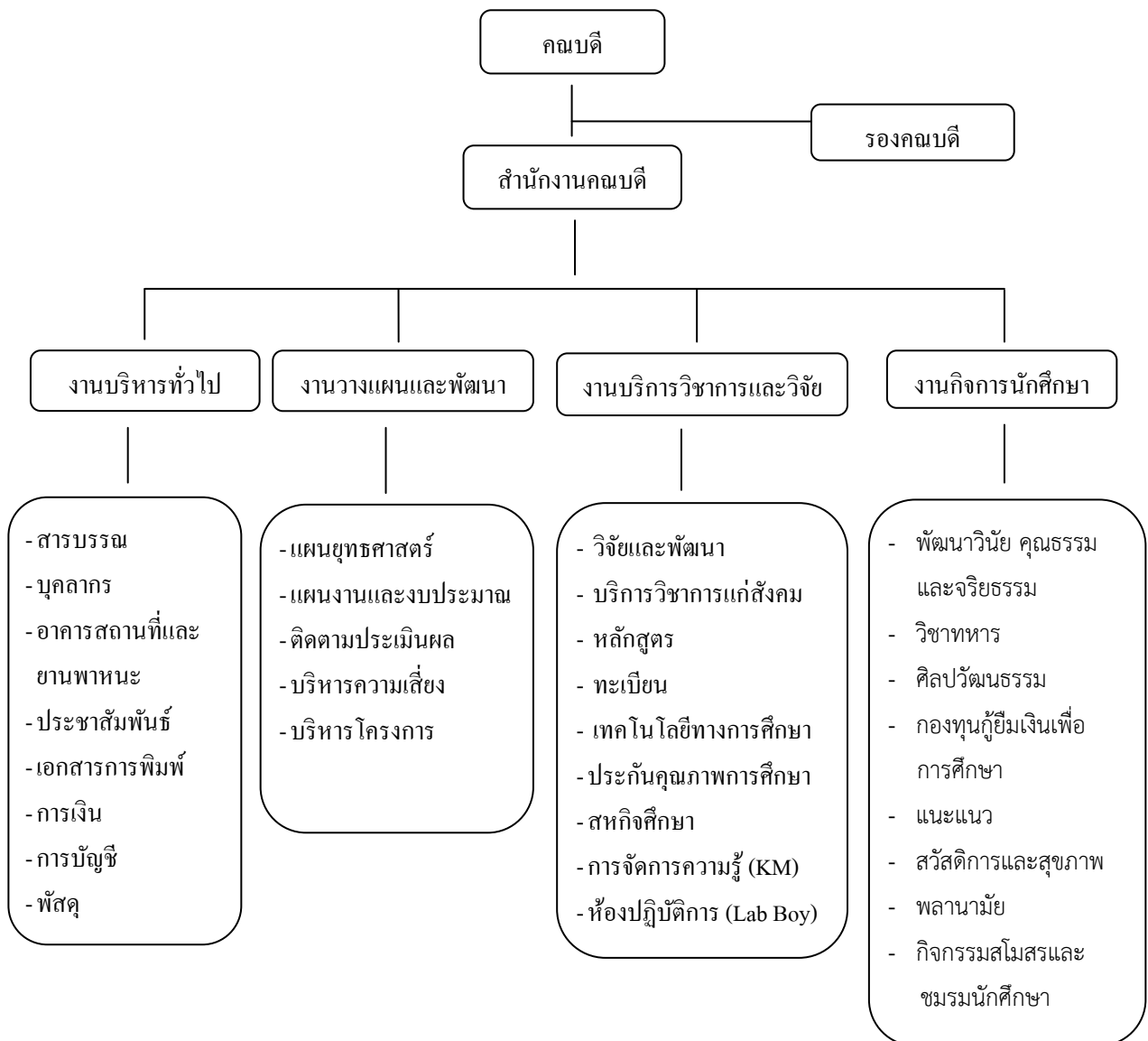
คณะอุตสาหกรรมสิ่งทอและออกแบบแฟชั่น มหาวิทยาลัยเทคโนโลยีราชมงคลพระนคร
ตั้งอยู่เลขที่ 517 ถนนนครสวรรค์ แขวงสวนจิตรลดา เขตดุสิต กรุงเทพมหานคร 10300



ถนนนครสวรรค์ รถเมล์ สาย 5, 10, ปอ.171

ถนนพินิจโลก รถเมล์สาย 16, 23, 99, 201, 157, ปอ.16, 23, 505, 509, 157

แผนภูมิโครงสร้างการบริหารงาน



3. วิสัยทัศน์/พันธกิจ/เป้าหมาย/กลยุทธ์ ของคณะอุตสาหกรรมสิ่งทอและออกแบบแฟชั่น มหาวิทยาลัยเทคโนโลยีราชมงคลพระนคร

: วิสัยทัศน์ (Vision)

“เป็นผู้นำการจัดการศึกษาด้านสิ่งทอและแฟชั่น สู่มาตรฐานสากล”

: ปรัชญา (Philosophy)

“สร้างคนสู่งาน เชี่ยวชาญเทคโนโลยี สร้างคนดีสู่โลกอาชีพ”

: ปณิธาน (Determination)

“มุ่งมั่น เป็นผู้นำการจัดการศึกษาด้านวิชาชีพ ด้วยวิทยาศาสตร์และเทคโนโลยี เชิงบูรณาการ พัฒนากำลังคนให้มีคุณภาพ คู่คุณธรรม สู่มาตรฐานสากล”

: ค่านิยมหลัก (Core Value)

“เชื่อมั่นในทีมงาน บริหารด้วยความโปร่งใส ร่วมใจพัฒนา เน้นคุณค่าของคน”

: เป้าหมายสูงสุด (Ultimate Goal)

“มุ่งมั่นเป็นผู้นำการจัดการศึกษาด้านสิ่งทอและแฟชั่น”

: อัตลักษณ์ (Identity)

“ผลิตบัณฑิตนักปฏิบัติด้านสิ่งทอและแฟชั่น สู่โลกอาชีพ”

: เอกลักษณ์ (Uniqueness)

“สถาบันผู้เชี่ยวชาญด้านสิ่งทอและแฟชั่น”

4. วิธีการประเมิน

4.1 การวางแผนและการประเมิน (ก่อน ระหว่าง และหลังการตรวจเยี่ยม)

การวางแผนการประเมิน

การเตรียมและวางแผนก่อนการตรวจเยี่ยม คณะกรรมการประเมินได้กำหนดตารางวันเวลาที่จะเข้าประเมิน โดยตกลงร่วมกันกับงานประกันคุณภาพการศึกษาของหน่วยงาน และเมื่อได้รับรายงานการประเมินตนเองของหน่วยงานแล้ว คณะกรรมการประเมินศึกษารายงานการประเมินตนเอง ตามที่ได้รับมอบหมายประธานได้ประชุมชี้แจง คณะกรรมการประเมิน ถึงวิธีการประเมิน และการเขียนรายงาน

การดำเนินการระหว่างการตรวจเยี่ยม คณะผู้ประเมินได้ดำเนินการตามลำดับดังนี้

1. คณะกรรมการประเมินพบผู้บริหารและทีมงานในวันแรกของการประเมิน ประธานชี้แจง วัตถุประสงค์ของการประเมิน ชี้แจงกำหนดเวลาการประเมิน และแนะนำคณะกรรมการประเมินกับทีมบริหารของหน่วยงาน ผู้บริหารสูงสุดของหน่วยงานบรรยายสรุปผลการดำเนินงานของมหาวิทยาลัยให้คณะกรรมการประเมินทราบและซักถาม
2. เยี่ยมชมคณะและหน่วยงาน และแลกเปลี่ยนความคิดเห็นกับอาจารย์และผู้เกี่ยวข้อง เยี่ยมชมห้องสมุด ห้องปฏิบัติการต่างๆ อาคารสถานที่ของหน่วยงาน
3. การสัมภาษณ์ ได้ดำเนินการสัมภาษณ์ผู้แทนผู้มีส่วนได้ส่วนเสียที่เกี่ยวข้องกับหน่วยงานตามที่ได้แจ้งล่วงหน้า กรรมการบริหาร กรรมการวิชาการ ผู้แทนคณาจารย์ ผู้แทนนักศึกษา ผู้แทนศิษย์เก่า ผู้ปกครอง และผู้ใช้บัณฑิต
4. ศึกษาเอกสารหลักฐานจากรายงานการประเมินตนเอง คู่มือต่างๆ ผลการประเมินคุณภาพภายในของคณะและหน่วยงานเทียบเท่าในปีที่ผ่านมา และหลักฐานเชิงประจักษ์อื่นๆ

การดำเนินงานหลังการตรวจเยี่ยม

1. เมื่อเสร็จการตรวจเยี่ยมในวันแรกประธานได้กำหนดให้ทุกคนมาประชุมสรุปผลงานประจำวันและทบทวนแผนการเยี่ยมในวันต่อไป
2. สรุปผลการประเมินและนำเสนอปากเปล่า ให้ผู้บริหาร คณาจารย์ ผู้เกี่ยวข้อง รับทราบและร่วมอภิปรายผลการประเมิน
3. สรุปรายงานประเมิน จัดทำรูปเล่มส่งให้กับงานประกันคุณภาพการศึกษาของมหาวิทยาลัย

4.2 วิธีการตรวจสอบและความน่าเชื่อถือของข้อมูล

กำหนดให้กรรมการที่ตรวจประเมิน ศึกษาเอกสารเชิงประจักษ์ และสอบถามข้อมูลโดยการสัมภาษณ์ และตรวจเยี่ยมสถานที่ (Site visit) จากนั้นนำข้อมูลมาเสนอต่อคณะกรรมการทุกคน เพื่อตัดสินผลในทุกรอบประกอบและทุกตัวบ่งชี้ และในการนำเสนอผู้บริหารและทีมงาน ได้เปิดโอกาสให้บุคลากร สามารถแสดงความคิดเห็นได้แจ้งในผลการประเมินได้ โดยต้องมีหลักฐานเชิงประจักษ์มาแสดง

เกณฑ์การตัดสินผลการประเมิน

ในการประเมินครั้งนี้คณะกรรมการตัดสินผลตามเกณฑ์คะแนนผลลัพธ์ 1- 5 ของสำนักงานคณะกรรมการการอุดมศึกษา โดยพิจารณาตัดสินผลตามเกณฑ์ ดังนี้

คะแนน 0.00 – 1.50	หมายถึงการดำเนินงานต้องปรับปรุงเร่งด่วน
คะแนน 1.51 – 2.50	หมายถึงการดำเนินงานต้องปรับปรุง
คะแนน 2.51 – 3.50	หมายถึงการดำเนินงานระดับพอใช้
คะแนน 3.51 – 4.50	หมายถึงการดำเนินงานระดับดี
คะแนน 4.51 – 5.00	หมายถึงการดำเนินงานระดับดีมาก

5. ผลการประเมิน

5.1 ผลการประเมินคุณภาพรายตัวบ่งชี้ (ป.1)

มาตรฐาน/ตัวบ่งชี้	เป้าหมาย ปีการศึกษา2560	ผลการดำเนินงาน		บรรลุ/ ไม่บรรลุ เป้าหมาย	คะแนน	หมายเหตุ (เหตุผลของการ ประเมินที่ต่าง จาก SAR)
		ตัวตั้ง/ ตัวหาร	ผลลัพธ์			
องค์ประกอบที่ 1 : การผลิตบัณฑิต						
1.1 ผลการบริหารจัดการหลักสูตรโดยรวม (สกอ.1.1) (ผลลัพธ์)	3.20 คะแนน	10.45 3	3.38	✓	3.38	
1.2 อาจารย์ประจำคณะที่มีคุณวุฒิปริญญาเอก (สกอ.1.2) (ปัจจัยนำเข้า)	ร้อยละ 20 (2.50 คะแนน)	303x5 40	3.75	✓	3.75	
1.3 อาจารย์ประจำคณะที่ดำรงตำแหน่งทาง วิชาการ (สกอ.1.3) (ปัจจัยนำเข้า)	ร้อยละ 30 (2.50 คะแนน)	16.67x5 60	1.39	✗	1.39	
1.4 จำนวนนักศึกษาเต็มเวลาเทียบเท่าต่อ จำนวนอาจารย์ประจำ (สกอ.1.4) (ปัจจัย นำเข้า)	≤ ร้อยละ 8 (3.00 คะแนน)	9.11-20x100 20	-54.45	✓	5.00	
1.5 การบริการนักศึกษาระดับปริญญาตรี (สกอ.1.5) (กระบวนการ)	6 ข้อ (5 คะแนน)	6 ข้อ		✓	5.00	
1.6 กิจกรรมนักศึกษาระดับปริญญาตรี (สกอ.1.6) (กระบวนการ)	5 ข้อ (4 คะแนน)	6 ข้อ		✓	5.00	
เฉลี่ยคะแนนองค์ประกอบที่ 1					3.92	
องค์ประกอบที่ 2 : การวิจัย						
2.1 ระบบและกลไกการบริหารและพัฒนา งานวิจัยหรืองานสร้างสรรค์ (สกอ.2.1) (กระบวนการ)	6 ข้อ (5 คะแนน)	6 ข้อ		✓	5.00	
2.2 เงินสนับสนุนงานวิจัยและงานสร้างสรรค์ (สกอ.2.2) (ปัจจัยนำเข้า)	สายสังคม 15,000 บาท สายวิทย์ 36,000 บาท (3 คะแนน)	162,220.01x100 30	540,733	✓	5.00	
2.3 ผลงานทางวิชาการของอาจารย์ประจำและ นักวิจัย (สกอ.2.3)(ผลลัพธ์)	ร้อยละ 12 (2 คะแนน)	62.66 x 5 30	10.44	✓	5.00	
เฉลี่ยคะแนนองค์ประกอบที่ 2					5.00	
องค์ประกอบที่ 3 : การบริการวิชาการ						
3.1 การบริการวิชาการแก่สังคม (สกอ.3.1) (กพร.58ตขว.2.3)(กระบวนการ)	6 ข้อ (5 คะแนน)	6 ข้อ		✓	5.00	
เฉลี่ยคะแนนองค์ประกอบที่ 3					5.00	

มาตรฐาน/ตัวบ่งชี้	เป้าหมาย ปีการศึกษา2557	ผลการดำเนินงาน		บรรลุ/ ไม่บรรลุ เป้าหมาย	คะแนน	หมายเหตุ (เหตุผลการ ประเมินที่ต่าง จาก SAR)
		ตัวตั้ง/ ตัวหาร	ผลลัพธ์			
องค์ประกอบที่ 4 : การทำนุบำรุงศิลปะและวัฒนธรรม						
4.1 ระบบและกลไกการทำนุบำรุงศิลปะและวัฒนธรรม (สกอ.4.1) (กระบวนการ)	6 ข้อ (5 คะแนน)	6 ข้อ		✓	5.00	
เฉลี่ยคะแนนองค์ประกอบที่ 4					5.00	
องค์ประกอบที่ 5 : การบริหารจัดการ						
5.1 การบริหารของคณะเพื่อการกำกับติดตามผลลัพธ์ตาม พันธกิจ กลุ่มสถาบันและเอกลักษณ์ของคณะ (สกอ.5.2) (กระบวนการ)	7 ข้อ (5 คะแนน)	7 ข้อ		✓	5.00	
5.2 ระบบกำกับประกันคุณภาพหลักสูตร (สกอ.5.2) (กระบวนการ)	5 ข้อ (4 คะแนน)	6 ข้อ		✓	5.00	
เฉลี่ยคะแนนองค์ประกอบที่ 5					5.00	
เฉลี่ยรวมองค์ประกอบที่ 1 -5					4.50	

5.2 ตารางสรุปผลและวิเคราะห์คุณภาพการศึกษาภายใน ระดับคณะ (ป.2)

องค์ประกอบ คุณภาพ	คะแนนการประเมินเฉลี่ย					ผลการประเมิน
	จำนวน ตัวบ่งชี้	I (1.2, 1.3,1.4, 2.2)	P (1.5, 1.6, 2.1,3.1,4.1, 5.1,5.2)	O (1.1,2.3)	คะแนน เฉลี่ย	
0.00 – 1.50						การดำเนินงานต้องปรับปรุงเร่งด่วน
1.51 – 2.50						การดำเนินงานต้องปรับปรุง
2.51 – 3.50						การดำเนินงานระดับพอใช้
3.51 – 4.50						การดำเนินงานระดับดี
4.51 – 5.00						การดำเนินงานระดับดีมาก
1 การผลิตบัณฑิต	6	3.38	5.00	3.38	3.92	การดำเนินงานระดับดี
2 การวิจัย	3	5.00	5.00	5.00	5.00	การดำเนินงานระดับดีมาก
3 การบริการวิชาการ	1	-	5.00	-	5.00	การดำเนินงานระดับดีมาก
4 การทำนุบำรุงศิลปะและวัฒนธรรม	1	-	5.00	-	5.00	การดำเนินงานระดับดีมาก
5 การบริหารจัดการ	2	-	5.00	-	5.00	การดำเนินงานระดับดีมาก
รวม		3.79	5.00	4.19	4.50	การดำเนินงานระดับดีมาก
ผลการประเมิน		การดำเนินงานระดับดี	การดำเนินงานระดับดีมาก	การดำเนินงานระดับดี		

* หมายเหตุ ตัวบ่งชี้ที่ 1.1 เป็นค่าคะแนนเฉลี่ยของผลการประเมินระดับหลักสูตรทุกหลักสูตร

5.3 จุดแข็ง/แนวทางเสริมจุดแข็ง จุดที่ควรพัฒนา/ข้อเสนอแนะในการปรับปรุง ภายองค์ประกอบคุณภาพ

องค์ประกอบที่ 1 : การผลิตบัณฑิต

จุดเด่น	แนวทางเสริมจุดเด่น
-	ในการเขียนโครงการ กิจกรรมพัฒนานักศึกษา ควรวิเคราะห์ความเชื่อมโยงโครงการว่าสอดคล้องกับเกณฑ์มาตรฐานของตัวบ่งชี้ ระดับคณะและมหาวิทยาลัย
จุดที่ควรพัฒนา	ข้อเสนอแนะในการปรับปรุง
1. พัฒนาอาจารย์ให้มีตำแหน่งทางวิชาการให้สูงขึ้น	

องค์ประกอบที่ 2 : การวิจัย

จุดเด่น	แนวทางเสริมจุดเด่น
มีการบูรณาการเรียนการสอนกับงานวิจัย การบริการวิชาการแก่สังคม ที่มีการนำไปใช้ประโยชน์และสร้างองค์ความรู้ให้กับนักศึกษาและชุมชนอย่างเป็นรูปธรรม	สร้างขวัญและกำลังใจ/ยกย่องผู้มีผลงานวิจัยดีเด่น โดยการมอบเกียรติบัตร รางวัลหรือสิ่งจูงใจอื่นๆ
จุดที่ควรพัฒนา	ข้อเสนอแนะในการปรับปรุง
ส่งเสริมสนับสนุนและให้เห็นความสำคัญในการนำเสนอผลงานวิชาการและการเผยแพร่ผลงานให้กับอาจารย์	-

องค์ประกอบที่ 3 : การบริการวิชาการ

จุดเด่น	แนวทางเสริมจุดเด่น
มีโครงการบริการวิชาการที่มีคุณภาพ	
จุดที่ควรพัฒนา	ข้อเสนอแนะในการปรับปรุง

องค์ประกอบที่ 4 : การทำนุบำรุงศิลปะและวัฒนธรรม

จุดเด่น	แนวทางเสริมจุดเด่น
-	
จุดที่ควรพัฒนา	ข้อเสนอแนะในการปรับปรุง
-	

องค์ประกอบที่ 5 : การบริหารจัดการ

จุดเด่น	แนวทางเสริมจุดเด่น
1. การกำกับ ติดตามผลลัพธ์ได้ตามพันธกิจของคณะ	
2. การจัดการเรียนการสอนที่ทำให้นักศึกษาได้งานทำ และมีความสามารถในการประกอบอาชีพ	
3. การปรับปรุงหลักสูตรที่มีการนำเทคโนโลยีมา จัดการการเรียนการสอน	
จุดที่ควรพัฒนา	ข้อเสนอแนะในการปรับปรุง
ควรมีการทบทวนแผนบริหารความเสี่ยงที่มีผลต่อ กิจกรรมที่ส่งผลต่อการบริหารในคณะ	

5. ภาคผนวก

6.1 คำสั่งแต่งตั้งคณะกรรมการประเมินคุณภาพภายใน ระดับคณะ
6.2 กำหนดการตรวจประเมินคุณภาพภายใน ระดับคณะ
6.3 รายชื่อผู้ให้สัมภาษณ์
6.4 บันทึกภาคสนาม
6.5 Common Data Set

6.1 คำสั่งแต่งตั้งคณะกรรมการประเมินคุณภาพภายใน ระดับคณะ

สำเนา



คำสั่งคณะอุตสาหกรรมสิ่งทอและออกแบบแฟชั่น

มหาวิทยาลัยเทคโนโลยีราชมงคลพระนคร

ที่ ๑๕๗/ ๒๕๖๒

เรื่อง แต่งตั้งคณะกรรมการตรวจประเมินคุณภาพภายในระดับคณะ

ประจำปีการศึกษา ๒๕๖๑

ด้วยคณะอุตสาหกรรมสิ่งทอและออกแบบแฟชั่น มหาวิทยาลัยเทคโนโลยีราชมงคลพระนคร กำหนดตรวจประเมินคุณภาพภายในระดับคณะ ประจำปีการศึกษา ๒๕๖๑ วันที่ ๑๒ กรกฎาคม ๒๕๖๑ เพื่อให้การตรวจประเมินฯ เป็นไปตามเกณฑ์ที่ สกอ. กำหนด คณะฯ จึงขอแต่งตั้งคณะกรรมการตรวจประเมิน

คณะกรรมการตรวจประเมินคุณภาพภายในระดับคณะ

ดร. ดำเนิน ไชยแสน

ประธาน

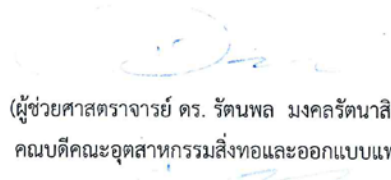
ผศ.ดร. พงษ์ศักดิ์ เกิดลาภี

กรรมการ

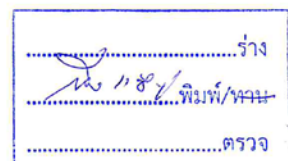
ผศ. สุขุมาล หวังวนิชพันธุ์

กรรมการและเลขานุการ

สั่ง ณ วันที่ ๑๐ มิถุนายน พ.ศ. ๒๕๖๒

(ผู้ช่วยศาสตราจารย์ ดร. รัตนพล มงคลรัตนาสีหิ) 

คณบดีคณะอุตสาหกรรมสิ่งทอและออกแบบแฟชั่น



6.2 กำหนดการตรวจประเมินคุณภาพภายใน ระดับคณะ

กำหนดการตรวจประเมินคุณภาพการศึกษาระดับคณะ
ผู้ตรวจประเมินคุณภาพภายในของ มหาวิทยาลัยเทคโนโลยีราชมงคลพระนคร
ตรวจประเมินคณะอุตสาหกรรมสิ่งทอและออกแบบแฟชั่น
ประจำปีการศึกษา 2561
วันศุกร์ที่ 12 กรกฎาคม 2562

ประธานคณะผู้ตรวจประเมิน คือ	ดร. ดำเนิน ไชยแสน
	ผศ.ดร. พงษ์ศักดิ์ เกิดลาภี
เลขานุการ	ผศ. สุขุมล หวังวนิชพันธุ์

วันศุกร์ที่ 12 กรกฎาคม 2562

9.00 – 10.00 น.	ประชุมชี้แจงวัตถุประสงค์ของการประเมินและการตรวจเยี่ยมพร้อมรับฟังการบรรยายสรุปจากผู้บริหารของคณะอุตสาหกรรมสิ่งทอและออกแบบแฟชั่น
10.00 – 12.00 น.	สัมภาษณ์ผู้บริหาร กรรมการวิชาการ ผู้แทนคณาจารย์ ผู้แทนนักศึกษา ผู้แทนศิษย์เก่า ผู้ปกครอง และผู้ใช้บัณฑิต
12.00 – 13.00 น.	พักกลางวัน
13.00 – 15.00 น.	ศึกษาเอกสารหลักฐาน ข้อมูล จาก SAR ของคณะอุตสาหกรรมสิ่งทอและออกแบบแฟชั่น คณะผู้ประเมินตรวจเยี่ยมในพื้นที่หรือเสนอข้อสังเกตเพื่อแลกเปลี่ยนความคิดเห็นกับผู้บริหาร
15.00 – 15.30 น.	คณะผู้ประเมินประชุมสรุปผลการตรวจเยี่ยม
15.30 – 16.30 น.	ประชุมชี้แจงผลการตรวจเยี่ยมด้วยวาจาแก่คณะผู้บริหารคณาจารย์และผู้เกี่ยวข้องของคณะอุตสาหกรรมสิ่งทอและออกแบบแฟชั่น

หมายเหตุ : อาหารว่าง

อาหารว่างเช้า เวลา 10.30-10.45 น.

อาหารว่างบ่าย เวลา 15.00-15.15 น.

หมายเหตุ : ขอความอนุเคราะห์

1. ห้องทำงานของคณะผู้ตรวจประเมิน 1 ห้อง พร้อมคอมพิวเตอร์และเครื่องพิมพ์ จำนวน 1 ชุด
2. จัดเตรียมเอกสารอ้างอิง/ร่องรอยหลักฐานตามตัวบ่งชี้ ทั้งนี้ให้จัดไว้ในห้องทำงานของคณะ ผู้ตรวจฯ
3. ผู้ประสานงาน 1 ท่าน
4. ขอความอนุเคราะห์อาหารว่าง และอาหารกลางวัน สำหรับคณะผู้ตรวจฯ

หากมีปัญหา/ข้อซักถามติดต่อ นางสาวสมใจ แซ่กู่

6.3 รายชื่อผู้ให้สัมภาษณ์

1. กรรมการประจำคณะ : คุณทรีัญญฤกษ์ ภัทรบริบูรณ์ (063-3964198)
คุณกวิณพัฒน์ อมรบุลเศรษฐ์ 093-1525989,081-8437038
(บุคคลภายนอก)
2. ผู้บริหาร : ผศ.ดร.รัตนพล มงคลรัตนสิทธิ์
คณบดีคณะอุตสาหกรรมสิ่งทอและออกแบบแฟชั่น
: ดร.เกษม มานะรุ่งวิทย์
รองคณบดีฝ่ายบริหารและวางแผน
: ดร. นงนุช ศศิธร
รองคณบดีฝ่ายวิชาการและวิจัย
: ดร. ก้องเกียรติ มหาอินทร์
รองคณบดีฝ่ายกิจการศึกษา
: นางเพชรภรณ์ สิงห์ทองชัย
หัวหน้าสำนักงานคณบดี
: นางสาวไอรดา สุดสังข์
หัวหน้าสาขาวิชาเทคโนโลยีเสื้อผ้า
: ผศ.เสาวณีย์ อารีจงเจริญ
หัวหน้าสาขาวิชานวัตกรรมและเทคโนโลยีสิ่งทอ
: นายณฤพน ไพศาลตันติวงศ์
หัวหน้าสาขาวิชาออกแบบแฟชั่นและสิ่งทอ
: นางชลธิชา สาริกานนท์
หัวหน้าสาขาวิชาออกแบบผลิตภัณฑ์สิ่งทอ
4. อาจารย์ (อายุงาน 5 ปีขึ้นไป) : นางสุจิตรา ชนนทวารี
(อายุงานน้อยกว่า 5ปี) : นายไกรฤกษ์ วิเสสพันธุ์
5. ศิษย์ปัจจุบัน : นางสาวณัฐวรรณ สมุทรธา
นักศึกษาปีที่ 2 (4 ปี) สาขาวิชาเทคโนโลยีเสื้อผ้า
: นายพัสกร พ่วงศรี
นักศึกษาปีที่ 3 (4 ปี) สาขาวิชานวัตกรรมและเทคโนโลยีสิ่งทอ
: นายณัฐวุฒิ ไชยมี
นักศึกษาปีที่ 3 (4 ปี) สาขาวิชาออกแบบแฟชั่นและสิ่งทอ
: นางสาวศิริลักษณ์ จันทะวงศ์
นักศึกษาปีที่ 3 (4 ปี) สาขาวิชาออกแบบผลิตภัณฑ์สิ่งทอ

5. ศิษย์เก่า : 1. คุณอรุวรรณ หมัดเขียว เจ้าหน้าที่ทดสอบสิ่งทอ บริษัทอินเตอร์เทคเทสติ้งเซอร์วิสเซส (ประเทศไทย) จำกัด โทร 0804579377 0867506555
2. คุณจันทร์รัตน์ ทับทิมเขียว เจ้าหน้าที่ทดสอบสิ่งทอ บริษัทอินเตอร์เทคเทสติ้งเซอร์วิสเซส (ประเทศไทย) จำกัด โทร 0922498456
6. ชุมชน : คุณสุวรรณะ ประไพ (081-9218791)
(หัวหน้ากลุ่มทอผ้าบ้านหนองโกวิท)
ตำบลเขาสามลือ อำเภอเขาฉกรรจ์ จังหวัดสระแก้ว
: นางธनिया ศรีสวัสดิ์ (086-8011625)
(หัวหน้ากลุ่มวิสาหกิจชุมชนกลุ่มหัตถกรรมบ้างบางหวาย)
7. สถานประกอบการ : คุณเบญจวรรณ วรชาติอุดมพงษ์ ผู้จัดการฝ่ายห้อง Lab บริษัทอินเตอร์เทคเทสติ้งเซอร์วิสเซส (ประเทศไทย) จำกัด โทร 0841353171 (ผู้ใช้บัณฑิต)

รายงานตรวจประเมิน
ภาคสนาม

คณะอุตสาหกรรมสิ่งทอและออกแบบแฟชั่น

ปีการศึกษา 2561

วันที่ 12 กรกฎาคม 2562

รายชื่อคณะกรรมการผู้ประเมิน

ชื่อ-นามสกุล	กรรมการ	ตรวจประเมินตัวบ่งชี้ที่
1. ดร. ดำเนิน ไชยแสน	ประธาน	ตัวบ่งชี้ที่
2. ผศ.ดร. พงษ์ศักดิ์ เกิดลาภี	กรรมการ	ตัวบ่งชี้ที่
3. ผศ. สุขุมล หวังวนิชพันธุ์	กรรมการและเลขานุการ	ตัวบ่งชี้ที่

องค์ประกอบที่ 1 การผลิตบัณฑิต

ตัวบ่งชี้ที่ 1.1 ผลการบริหารจัดการหลักสูตรโดยรวม

ชนิดของตัวบ่งชี้: ผลลัพธ์

เกณฑ์การประเมิน : ค่าเฉลี่ยของคะแนนประเมินทุกหลักสูตรที่คณะรับผิดชอบ

ผลการดำเนินงาน .-

คณะ มีหลักสูตรที่เปิดการเรียนการสอนในปีการศึกษา 2561 รวมทั้งสิ้น 3 หลักสูตร จำแนกเป็นระดับปริญญาตรีจำนวน 3 หลักสูตร โดยมีผลการประเมินระดับหลักสูตรอยู่ในระดับดี โดยมีคะแนนเท่ากับ 3.38 ซึ่งมีรายละเอียดดังนี้.-

หลักสูตร	ค่าเฉลี่ยผลการประเมินหลักสูตร	
	จำนวน ยืนยันของ คณะ	จำนวนที่ กรรมการ ยืนยัน
1. เทคโนโลยีบัณฑิต สาขาวิชาเทคโนโลยีเสื้อผ้า	3.36	
2. เทคโนโลยีบัณฑิต สาขาวิชานวัตกรรมและเทคโนโลยีสิ่งทอ	3.42	
3. เทคโนโลยีบัณฑิต สาขาวิชาออกแบบแฟชั่นและสิ่งทอ	3.37	
รวม 3 หลักสูตร	3.38	

สูตรการคำนวณ : เท่ากับ

คะแนนที่ได้ = $\frac{\text{ผลรวมของค่าคะแนนประเมินของทุกหลักสูตร}}{\text{จำนวนหลักสูตรทั้งหมดที่คณะรับผิดชอบ}} = \frac{10.15}{3} = 3.38$
--

ประเมินตนเอง

ค่าเป้าหมาย (ค่าเฉลี่ย)	ผลการประเมินตนเอง SAR		การบรรลุเป้าหมาย 12 เดือน		
			<input type="checkbox"/>	<input type="checkbox"/>	<input checked="" type="checkbox"/>
	ผลดำเนินงาน	คะแนน	ต่ำกว่า เป้าหมาย	เท่ากับ เป้าหมาย	สูงกว่า เป้าหมาย
3.20	10.15	3.38			

การประเมินของคณะกรรมการ

ค่าเป้าหมาย (ค่าเฉลี่ย)	ผลการประเมินของคณะกรรมการ		การบรรลุเป้าหมาย		
			<input type="checkbox"/>	<input type="checkbox"/>	<input checked="" type="checkbox"/>
	ผลดำเนินงาน	คะแนน	ต่ำกว่า เป้าหมาย	เท่ากับ เป้าหมาย	สูงกว่า เป้าหมาย
3.20					

หมายเหตุ/ข้อสังเกต

.....

.....

.....

ตัวบ่งชี้ที่ 1.2 อาจารย์ประจำคณะที่มีคุณวุฒิปริญญาเอก

ชนิดของตัวบ่งชี้ : ปัจจัยนำเข้า

เกณฑ์การประเมิน :

เกณฑ์เฉพาะกลุ่มข และ ค2

ค่าร้อยละของอาจารย์ประจำคณะที่มีคุณวุฒิปริญญาเอกที่กำหนดให้เป็นคะแนนเต็ม 5 = ร้อยละ 40 ขึ้นไป

ผลการดำเนินงาน : ในปีการศึกษา 2561 มีผลการดำเนินงาน ดังนี้

ข้อมูลพื้นฐาน	จำนวนยืนยันของคณะ	จำนวนที่กรรมการยืนยัน
จำนวนอาจารย์ประจำทั้งหมด	30	
- ปฏิบัติงานจริง	30	
- ลาศึกษาต่อ	-	
จำนวนอาจารย์ประจำทั้งหมดที่มีคุณวุฒิปริญญาเอก	9	

สูตรการคำนวณ:

1. คำนวณค่าร้อยละของอาจารย์ประจำคณะที่มีวุฒิปริญญาเอก

$$= \frac{\text{จำนวนอาจารย์ประจำคณะที่มีคุณวุฒิปริญญาเอก}}{\text{จำนวนอาจารย์ประจำคณะทั้งหมด}} \times 100 = \frac{9 \times 100}{30} = 30$$

2. แปลงค่าร้อยละที่คำนวณได้ในข้อ 1 เทียบกับคะแนนเต็ม 5

$$= \frac{\text{ร้อยละของอาจารย์ประจำคณะที่มีคุณวุฒิปริญญาเอก}}{\text{ร้อยละของอาจารย์ประจำคณะที่มีคุณวุฒิปริญญาเอกที่กำหนดให้เป็นคะแนนเต็ม 5}} \times 5 = \frac{30 \times 5}{40} = 3.75$$

การประเมินตนเอง

ค่าเป้าหมาย (ร้อยละ)	ผลการประเมินตนเอง SAR		การบรรลุเป้าหมาย 12 เดือน		
			<input type="checkbox"/>	<input type="checkbox"/>	<input checked="" type="checkbox"/>
	ผลดำเนินงาน	คะแนน	ต่ำกว่าเป้าหมาย	เท่ากับเป้าหมาย	สูงกว่าเป้าหมาย
ร้อยละ 20	30	3.75			

การประเมินของคณะกรรมการ

ค่าเป้าหมาย (ร้อยละ)	ผลการประเมินของคณะกรรมการ		การบรรลุเป้าหมาย		
			<input type="checkbox"/>	<input type="checkbox"/>	<input checked="" type="checkbox"/>
	ผลดำเนินงาน	คะแนน	ต่ำกว่า เป้าหมาย	เท่ากับ เป้าหมาย	สูงกว่า เป้าหมาย
ร้อยละ 20					

หมายเหตุ/ข้อสังเกต

.....

.....

.....

ตัวบ่งชี้ที่ 1.3 อาจารย์ประจำคณะที่ดำรงตำแหน่งทางวิชาการ

ชนิดของตัวบ่งชี้ : ปัจจัยนำเข้า

เกณฑ์การประเมิน :

เกณฑ์เฉพาะกลุ่มฯ และ ค2

ค่าร้อยละของอาจารย์ประจำคณะที่ดำรงตำแหน่ง ผู้ช่วยศาสตราจารย์ รองศาสตราจารย์ และ ศาสตราจารย์รวมกัน ที่กำหนดให้เป็นคะแนนเต็ม 5 = ร้อยละ 60 ขึ้นไป

ผลการดำเนินงาน : ในปีการศึกษา 2561 มีผลการดำเนินงาน ดังนี้.-

ข้อมูลพื้นฐาน	จำนวนยืนยัน ของคณะ	จำนวนที่กรรมการ ยืนยัน
จำนวนอาจารย์ประจำทั้งหมด	30	
- ปฏิบัติงานจริง	30	
- ลาศึกษาต่อ	-	
จำนวนอาจารย์ประจำทั้งหมดที่ดำรงตำแหน่งอาจารย์	25	
จำนวนอาจารย์ประจำทั้งหมดที่ดำรงตำแหน่งผู้ช่วยศาสตราจารย์	5	
จำนวนอาจารย์ประจำทั้งหมดที่ดำรงตำแหน่งรองศาสตราจารย์	-	
จำนวนอาจารย์ประจำทั้งหมดที่ดำรงตำแหน่งศาสตราจารย์	-	

สูตรการคำนวณ:

1. คำนวณค่าร้อยละของอาจารย์ประจำคณะที่ดำรงตำแหน่งทางวิชาการ

$$\frac{\text{จำนวนอาจารย์ประจำคณะที่ดำรงตำแหน่งทางวิชาการ}}{\text{จำนวนอาจารย์ประจำคณะทั้งหมด}} \times 100 = \frac{5 \times 100}{30} = 16.67$$

2. แปลงค่าร้อยละที่คำนวณได้ในข้อ 1 เทียบกับคะแนนเต็ม 5

$$\frac{\text{ร้อยละของอาจารย์ประจำคณะที่ดำรงตำแหน่งทางวิชาการ}}{\text{ร้อยละของอาจารย์ประจำคณะที่ดำรงตำแหน่งทางวิชาการที่กำหนดให้เป็นคะแนนเต็ม 5}} \times 5 = \frac{16.67 \times 5}{60} = 1.39$$

การประเมินตนเอง

ค่าเป้าหมาย (ร้อยละ)	ผลการประเมินตนเอง SAR		การบรรลุเป้าหมาย 12 เดือน		
			<input checked="" type="checkbox"/>	<input type="checkbox"/>	<input type="checkbox"/>
	ผลดำเนินงาน	คะแนน	ต่ำกว่า เป้าหมาย	เท่ากับ เป้าหมาย	สูงกว่า เป้าหมาย
ร้อยละ 30	16.67	1.39			

การประเมินของคณะกรรมการ

ค่าเป้าหมาย (ร้อยละ)	ผลการประเมินของคณะกรรมการ		การบรรลุเป้าหมาย		
			<input checked="" type="checkbox"/>	<input type="checkbox"/>	<input type="checkbox"/>
	ผลดำเนินงาน	คะแนน	ต่ำกว่า เป้าหมาย	เท่ากับ เป้าหมาย	สูงกว่า เป้าหมาย
ร้อยละ 30					

หมายเหตุ/ข้อสังเกต

.....

.....

ตัวบ่งชี้ที่ 1.4 จำนวนนักศึกษาเต็มเวลาเทียบเท่าต่อจำนวนอาจารย์ประจำ

ชนิดของตัวบ่งชี้ : ปัจจัยนำเข้า

เกณฑ์การประเมิน :

ในกรณีที่จำนวนนักศึกษาเต็มเวลาต่ออาจารย์ประจำน้อยกว่าหรือเท่ากับเกณฑ์มาตรฐานกำหนดเป็นคะแนน 5
 ในกรณีที่จำนวนนักศึกษาเต็มเวลาต่ออาจารย์ประจำมากกว่าเกณฑ์มาตรฐาน ให้คำนวณหาค่าความแตกต่างระหว่างจำนวนนักศึกษาเต็มเวลาต่ออาจารย์ประจำกับเกณฑ์มาตรฐาน และนำค่าความแตกต่างมาพิจารณาดังนี้
 ค่าความแตกต่างของจำนวนนักศึกษาเต็มเวลาต่ออาจารย์ประจำที่สูงกว่าเกณฑ์มาตรฐานตั้งแต่ร้อยละ 20 กำหนดเป็นคะแนน 0

ค่าความแตกต่างของจำนวนนักศึกษาเต็มเวลาต่ออาจารย์ประจำที่สูงกว่าเกณฑ์มาตรฐานตั้งแต่ร้อยละ 0.01 และไม่เกินร้อยละ 20ให้นำมาเทียบบัญญัติไตรยางศ์ตามสูตรเพื่อเป็นคะแนนของหลักสูตรนั้นๆ

ผลการดำเนินงาน : ในปีการศึกษา 2561 มีผลการดำเนินงาน ดังนี้.-

ข้อมูลพื้นฐาน	จำนวนยืนยันของคณะ	จำนวนที่กรรมการยืนยัน
จำนวนนักศึกษาเต็มเวลาเทียบเท่าต่อปี (FTES) ต่อจำนวนอาจารย์ประจำ	9.11 : 1	
สัดส่วนจำนวนนักศึกษาเต็มเวลาตามเกณฑ์มาตรฐาน	20 : 1	

สูตรการคำนวณ

1) คำนวณหาค่าความแตกต่างจากเกณฑ์มาตรฐานและนำมาคิดเป็นค่าร้อยละ ตามสูตร

$$\frac{\text{สัดส่วนจำนวนนักศึกษาเต็มเวลาที่เป็นจริง} - \text{สัดส่วนจำนวนนักศึกษาเต็มเวลาตามเกณฑ์มาตรฐาน}}{\text{สัดส่วนจำนวนนักศึกษาเต็มเวลาตามเกณฑ์มาตรฐาน}} \times 100$$

2) นำค่าร้อยละจากข้อ 1 มาคำนวณคะแนนดังนี้

- 2.1) ค่าร้อยละที่น้อยกว่าหรือเท่ากับร้อยละ 0 คิดเป็น 5 คะแนน
- 2.2) ค่าร้อยละที่มากกว่าหรือเท่ากับร้อยละ 20 คิดเป็น 0 คะแนน
- 2.3) ค่าร้อยละที่มากกว่าร้อยละ 0 แต่น้อยกว่าร้อยละ 20ให้นำมาคิดคะแนนดังนี้

$$\text{คะแนนที่ได้} = 5 - \frac{(\text{ค่าร้อยละที่คำนวณได้จาก 2.3})}{4}$$

การประเมินตนเอง

ค่าเป้าหมาย (ร้อยละ)	ผลการประเมินตนเอง SAR		การบรรลุเป้าหมาย 12 เดือน		
			<input type="checkbox"/>	<input type="checkbox"/>	<input checked="" type="checkbox"/>
	ผลดำเนินงาน	คะแนน	ต่ำกว่าเป้าหมาย	เท่ากับเป้าหมาย	สูงกว่าเป้าหมาย
≤ ร้อยละ 8 (3.00 คะแนน)	-54.45	5.00			

รายงานผลการประเมินคุณภาพภายใน (ภาคสนาม) คณะอุตสาหกรรมสิ่งทอและออกแบบแฟชั่น
 มหาวิทยาลัยเทคโนโลยีราชมงคลพระนคร

การประเมินของคณะกรรมการ

ค่าเป้าหมาย (ร้อยละ)	ผลการประเมินของคณะกรรมการ		การบรรลุเป้าหมาย		
			<input type="checkbox"/>	<input type="checkbox"/>	<input checked="" type="checkbox"/>
	ผลดำเนินงาน	คะแนน	ต่ำกว่า เป้าหมาย	เท่ากับ เป้าหมาย	สูงกว่า เป้าหมาย
≤ ร้อยละ 8 (3.00 คะแนน)					

หมายเหตุ/ข้อสังเกต

.....

.....

ตัวบ่งชี้ที่ 1.5 : การบริการนักศึกษา

ชนิดของตัวบ่งชี้: กระบวนการ

เกณฑ์การประเมิน:

คะแนน 1	คะแนน 2	คะแนน 3	คะแนน 4	คะแนน 5
มีการดำเนินการ 1 ข้อ	มีการดำเนินการ 2 ข้อ	มีการดำเนินการ 3-4 ข้อ	มีการดำเนินการ 5 ข้อ	มีการดำเนินการ 6 ข้อ

เกณฑ์มาตรฐาน: ข้อ

ผลการประเมินคุณภาพการศึกษาภายใน(การประเมินตนเอง = ตน / การประเมินของคณะกรรมการ = กก)

กก	ตน	เกณฑ์การประเมิน
<input type="checkbox"/>	<input checked="" type="checkbox"/>	1. จัดบริการให้คำปรึกษาทางวิชาการและการใช้ชีวิตแก่นักศึกษาในคณะ
<input type="checkbox"/>	<input checked="" type="checkbox"/>	2. มีการให้ข้อมูลของหน่วยงานที่ให้บริการกิจกรรมพิเศษนอกหลักสูตรแหล่งงานทั้งเต็มเวลาและนอกเวลาแก่นักศึกษา
<input type="checkbox"/>	<input checked="" type="checkbox"/>	3. จัดกิจกรรมเตรียมความพร้อมเพื่อการทำงานเมื่อสำเร็จการศึกษาแก่นักศึกษา
<input type="checkbox"/>	<input checked="" type="checkbox"/>	4. ประเมินคุณภาพของการจัดกิจกรรมและการจัดบริการในข้อ 1-3 ทุกข้อไม่ต่ำกว่า 3.51 จากคะแนนเต็ม 5
<input type="checkbox"/>	<input checked="" type="checkbox"/>	5. นำผลการประเมินจากข้อ 4 มาปรับปรุงพัฒนาการให้บริการและการให้ข้อมูลเพื่อส่งให้ผลการประเมินสูงขึ้นหรือเป็นไปตามความคาดหวังของนักศึกษา
<input type="checkbox"/>	<input checked="" type="checkbox"/>	6. ให้ข้อมูลและความรู้ที่เป็นประโยชน์ในสายอาชีพแก่ศิษย์เก่า

การประเมินตนเอง

ค่าเป้าหมาย (ข้อ)	ผลการประเมินตนเอง SAR		การบรรลุเป้าหมาย 12 เดือน		
			<input type="checkbox"/>	<input type="checkbox"/>	<input checked="" type="checkbox"/>
5 ข้อ	ผลดำเนินงาน	คะแนน	ต่ำกว่า เป้าหมาย	เท่ากับ เป้าหมาย	สูงกว่า เป้าหมาย
	6 ข้อ	5.00			

การประเมินของคณะกรรมการ

ค่าเป้าหมาย (ข้อ)	ผลการประเมินของคณะกรรมการ		การบรรลุเป้าหมาย		
			<input type="checkbox"/>	<input type="checkbox"/>	<input checked="" type="checkbox"/>
5 ข้อ	ผลดำเนินงาน	คะแนน	ต่ำกว่า เป้าหมาย	เท่ากับ เป้าหมาย	สูงกว่า เป้าหมาย

หมายเหตุ/ข้อสังเกต

.....

.....

ตัวบ่งชี้ที่ 1.6 : กิจกรรมนักศึกษาในระดับปริญญาตรี

ชนิดของตัวบ่งชี้ : กระบวนการ

เกณฑ์การประเมิน:

คะแนน 1	คะแนน 2	คะแนน 3	คะแนน 4	คะแนน 5
มีการดำเนินการ 1 ข้อ	มีการดำเนินการ 2 ข้อ	มีการดำเนินการ 3-4 ข้อ	มีการดำเนินการ 5 ข้อ	มีการดำเนินการ 6 ข้อ

เกณฑ์มาตรฐาน: ข้อ

ผลการประเมินคุณภาพการศึกษาภายใน(การประเมินตนเอง = ตน / การประเมินของคณะกรรมการ = กก)

กก	ตน	เกณฑ์การประเมิน
<input type="checkbox"/>	<input checked="" type="checkbox"/>	1. จัดทำแผนการจัดกิจกรรมพัฒนานักศึกษาในภาพรวมของคณะโดยให้นักศึกษามีส่วนร่วมในการจัดทำแผนและการจัดกิจกรรม
<input type="checkbox"/>	<input checked="" type="checkbox"/>	2. ในแผนการจัดกิจกรรมพัฒนานักศึกษาให้ดำเนินกิจกรรมที่ส่งเสริมคุณลักษณะบัณฑิตตามมาตรฐานผลการเรียนรู้ตามกรอบมาตรฐานคุณวุฒิแห่งชาติ 5 ประการ ให้ครบถ้วน
<input type="checkbox"/>	<input checked="" type="checkbox"/>	3. จัดกิจกรรมให้ความรู้และทักษะการประกันคุณภาพการศึกษาแก่นักศึกษา
<input type="checkbox"/>	<input checked="" type="checkbox"/>	4. ทุกกิจกรรมที่ดำเนินการมีการประเมินผลความสำเร็จตามวัตถุประสงค์ของกิจกรรมและนำผลการประเมินมาปรับปรุงการดำเนินงานครั้งต่อไป
<input type="checkbox"/>	<input checked="" type="checkbox"/>	5. ประเมินความสำเร็จตามวัตถุประสงค์ของแผนการจัดกิจกรรมพัฒนานักศึกษา
<input type="checkbox"/>	<input checked="" type="checkbox"/>	6. นำผลการประเมินไปปรับปรุงแผนหรือปรับปรุงการจัดกิจกรรมเพื่อพัฒนานักศึกษา

การประเมินตนเอง

ค่าเป้าหมาย (ข้อ)	ผลการประเมินตนเอง SAR		การบรรลุเป้าหมาย 12 เดือน		
			<input type="checkbox"/>	<input type="checkbox"/>	<input checked="" type="checkbox"/>
	ผลดำเนินงาน	คะแนน	ต่ำกว่า เป้าหมาย	เท่ากับ เป้าหมาย	สูงกว่า เป้าหมาย
5 ข้อ	6 ข้อ	5.00			

การประเมินของคณะกรรมการ

ค่าเป้าหมาย (ข้อ)	ผลการประเมินของคณะกรรมการ		การบรรลุเป้าหมาย		
			<input type="checkbox"/>	<input type="checkbox"/>	<input checked="" type="checkbox"/>
	ผลดำเนินงาน	คะแนน	ต่ำกว่า เป้าหมาย	เท่ากับ เป้าหมาย	สูงกว่า เป้าหมาย
5 ข้อ					

หมายเหตุ/ข้อสังเกต

.....

องค์ประกอบที่ 2 การวิจัย

ตัวบ่งชี้ที่ 2.1 : ระบบและกลไกการบริหารและพัฒนางานวิจัยหรืองานสร้างสรรค์

ชนิดของตัวบ่งชี้ : กระบวนการ

เกณฑ์การประเมิน:

คะแนน 1	คะแนน 2	คะแนน 3	คะแนน 4	คะแนน 5
มีการดำเนินการ 1 ข้อ	มีการดำเนินการ 2 ข้อ	มีการดำเนินการ 3 ข้อ	มีการดำเนินการ 4 ข้อ	มีการดำเนินการ 5 ข้อ

เกณฑ์มาตรฐาน: ข้อ

ผลการประเมินคุณภาพการศึกษาภายใน(การประเมินตนเอง = ตน / การประเมินของคณะกรรมการ = กก)

กก	ตน	เกณฑ์การประเมิน
<input type="checkbox"/>	<input checked="" type="checkbox"/>	1. มีระบบสารสนเทศเพื่อการบริหารงานวิจัยที่สามารถนำไปใช้ประโยชน์ในการบริหารงานวิจัยและงานสร้างสรรค์
<input type="checkbox"/>	<input checked="" type="checkbox"/>	2. สนับสนุนพันธกิจด้านการวิจัยหรืองานสร้างสรรค์
<input type="checkbox"/>	<input checked="" type="checkbox"/>	3. จัดสรรงบประมาณเพื่อเป็นทุนวิจัยหรืองานสร้างสรรค์
<input type="checkbox"/>	<input checked="" type="checkbox"/>	4. จัดสรรงบประมาณเพื่อสนับสนุนการเผยแพร่ผลงานวิจัยหรืองานสร้างสรรค์ในการประชุมวิชาการหรือการตีพิมพ์ในวารสารระดับชาติหรือนานาชาติ
<input type="checkbox"/>	<input checked="" type="checkbox"/>	5. มีการพัฒนาสมรรถนะอาจารย์และนักวิจัยมีการสร้างขวัญและกำลังใจตลอดจนยกย่องอาจารย์และนักวิจัยที่มีผลงานวิจัยหรืองานสร้างสรรค์ดีเด่น
<input type="checkbox"/>	<input checked="" type="checkbox"/>	6. มีระบบและกลไกเพื่อช่วยในการคุ้มครองสิทธิของงานวิจัยหรืองานสร้างสรรค์ที่นำไปใช้ประโยชน์และดำเนินการตามระบบที่กำหนด

การประเมินตนเอง

ค่าเป้าหมาย (ข้อ)	ผลการประเมินตนเอง SAR		การบรรลุเป้าหมาย 12 เดือน		
			<input type="checkbox"/>	<input type="checkbox"/>	<input checked="" type="checkbox"/>
5 ข้อ (5 คะแนน)	ผลดำเนินงาน 6 ข้อ	คะแนน 5.00	ต่ำกว่า เป้าหมาย	เท่ากับ เป้าหมาย	สูงกว่า เป้าหมาย

การประเมินของคณะกรรมการ

ค่าเป้าหมาย (ข้อ)	ผลการประเมินของคณะกรรมการ		การบรรลุเป้าหมาย		
			<input type="checkbox"/>	<input type="checkbox"/>	<input checked="" type="checkbox"/>
	ผลดำเนินงาน	คะแนน	ต่ำกว่า เป้าหมาย	เท่ากับ เป้าหมาย	สูงกว่า เป้าหมาย
5 ข้อ (5 คะแนน)					

หมายเหตุ/ข้อสังเกต

.....

.....

ตัวบ่งชี้ที่ 2.2 : เงินสนับสนุนงานวิจัยและงานสร้างสรรค์

ชนิดของตัวบ่งชี้: ปัจจัยนำเข้า

เกณฑ์การประเมิน

โดยการแปลงจำนวนเงินต่อจำนวนอาจารย์ประจำและนักวิจัยประจำเป็นคะแนนระหว่าง 0 – 5

1. เกณฑ์เฉพาะคณะกลุ่มขและค2

กลุ่มสาขาวิชาวิทยาศาสตร์และเทคโนโลยี

จำนวนเงินสนับสนุนงานวิจัยหรืองานสร้างสรรค์จากภายในและภายนอกสถาบันที่กำหนดให้เป็น
คะแนนเต็ม 5 = 60,000 บาท ขึ้นไปต่อคน

กลุ่มสาขาวิชามนุษยศาสตร์และสังคมศาสตร์

จำนวนเงินสนับสนุนงานวิจัยหรืองานสร้างสรรค์จากภายในและภายนอกสถาบันที่กำหนดให้เป็น
คะแนนเต็ม 5 = 25,000บาทขึ้นไปต่อคน

สูตรการคำนวณ

- คำนวณจำนวนเงินสนับสนุนงานวิจัยหรืองานสร้างสรรค์จากภายในและภายนอกสถาบันต่อจำนวนอาจารย์ประจำและนักวิจัย

$$\text{จำนวนเงินสนับสนุนงานวิจัย} = \frac{\text{จำนวนเงินสนับสนุนงานวิจัยฯ จากภายในและภายนอก}}{\text{จำนวนอาจารย์ประจำและนักวิจัย}}$$

- แปลงจำนวนเงินที่คำนวณได้ในข้อ 1 เทียบกับคะแนนเต็ม 5

$$\text{คะแนนที่ได้} = \frac{\text{จำนวนเงินสนับสนุนงานวิจัยฯ จากภายในและภายนอก}}{\text{จำนวนเงินสนับสนุนงานวิจัยฯ ที่กำหนดให้เป็นคะแนนเต็ม 5}} \times 5$$

สรุปคะแนนที่ได้ในระดับคณะ

คะแนนที่ได้ในระดับคณะ = ค่าเฉลี่ยของคะแนนที่ได้ของทุกกลุ่มสาขาวิชาในคณะ

ผลการดำเนินงาน : ในปีการศึกษา 2561 (1 มิ.ย. 61-31 พ.ค. 62) มีจำนวนเงินสนับสนุนงานวิจัยฯดังนี้-

ผลการดำเนินงาน : ในปีการศึกษา 2561 มีผลการดำเนินงาน ดังนี้-

ข้อมูลพื้นฐาน	จำนวนยืนยันของคณะ	จำนวนที่กรรมการยืนยัน
จำนวนอาจารย์ประจำที่ปฏิบัติงานจริง (ไม่นับรวมลาศึกษาต่อ)	30	
จำนวนเงินสนับสนุนงานวิจัยหรืองานสร้างสรรค์	4,866,600.39	
-จากภายในสถาบัน	546,900.00	
-จากภายนอกสถาบัน	4,319,700.39	

การประเมินตนเอง

ค่าเป้าหมาย (บาท/คน)	ผลการประเมินตนเอง SAR		การบรรลุเป้าหมาย 12 เดือน		
			<input type="checkbox"/>	<input type="checkbox"/>	<input checked="" type="checkbox"/>
	ผลดำเนินงาน	คะแนน	ต่ำกว่า เป้าหมาย	เท่ากับ เป้าหมาย	สูงกว่า เป้าหมาย
สายวิทย์ 60,000 บาท	162,220.01	5.00			

การประเมินของคณะกรรมการ

ค่าเป้าหมาย (บาท/คน)	ผลการประเมินของคณะกรรมการ		การบรรลุเป้าหมาย		
			<input type="checkbox"/>	<input type="checkbox"/>	<input checked="" type="checkbox"/>
	ผลดำเนินงาน	คะแนน	ต่ำกว่า เป้าหมาย	เท่ากับ เป้าหมาย	สูงกว่า เป้าหมาย
สายวิทย์ 60,000 บาท					

หมายเหตุ/ข้อสังเกต

.....

.....

ตัวบ่งชี้ที่ 2.3 : ผลงานทางวิชาการของอาจารย์ประจำและนักวิจัย

ชนิดของตัวบ่งชี้ : ผลลัพธ์

เกณฑ์การประเมิน

โดยการแปลงค่าร้อยละของผลรวมถ่วงน้ำหนักของผลงานทางวิชาการของอาจารย์ประจำและนักวิจัยเป็นคะแนนระหว่าง 0-5 เกณฑ์แบ่งกลุ่มตามสาขาวิชาดังนี้

1. เกณฑ์เฉพาะคณะกลุ่ม ข และ ค2

กลุ่มสาขาวิชาวิทยาศาสตร์และเทคโนโลยี

ร้อยละของผลรวมถ่วงน้ำหนักของผลงานทางวิชาการของอาจารย์ประจำและนักวิจัยที่กำหนดไว้เป็นคะแนนเต็ม 5 = ร้อยละ 30 ขึ้นไป

กลุ่มสาขาวิชาวิทยาศาสตร์สุขภาพ

ร้อยละของผลรวมถ่วงน้ำหนักของผลงานทางวิชาการของอาจารย์ประจำและนักวิจัยที่กำหนดไว้เป็นคะแนนเต็ม 5 = ร้อยละ 30 ขึ้นไป

กลุ่มสาขาวิชามนุษยศาสตร์และสังคมศาสตร์

ร้อยละของผลรวมถ่วงน้ำหนักของผลงานทางวิชาการของอาจารย์ประจำและนักวิจัยที่กำหนดไว้เป็นคะแนนเต็ม 5 = ร้อยละ 20 ขึ้นไป

สูตรการคำนวณ:

- คำนวณค่าร้อยละของผลรวมถ่วงน้ำหนักของผลงานทางวิชาการของอาจารย์ประจำและนักวิจัยตามสูตร

$$\frac{\text{ผลรวมถ่วงน้ำหนักของผลงานทางวิชาการของอาจารย์ประจำและนักวิจัย}}{\text{จำนวนอาจารย์ประจำและนักวิจัยประจำทั้งหมด}} \times 100$$

- แปลงค่าร้อยละที่คำนวณได้ในข้อ 1 เทียบกับคะแนนเต็ม 5

$$\text{คะแนนที่ได้} = \frac{\text{ร้อยละของผลรวมถ่วงน้ำหนักของผลงานทางวิชาการของอาจารย์ประจำและนักวิจัย}}{\text{ผลรวมถ่วงน้ำหนักของผลงานทางวิชาการของอาจารย์ประจำและนักวิจัยที่กำหนดให้เป็นคะแนนเต็ม 5}} \times 5$$

กำหนดระดับคุณภาพผลงานทางวิชาการดังนี้

ค่าน้ำหนัก	ระดับคุณภาพ
0.20	- บทความวิจัยหรือบทความวิชาการฉบับสมบูรณ์ที่ตีพิมพ์ในรายงานสืบเนื่องจากการประชุมวิชาการระดับชาติ
0.40	- บทความวิจัยหรือบทความวิชาการฉบับสมบูรณ์ที่ตีพิมพ์ในรายงานสืบเนื่องจากการประชุมวิชาการระดับนานาชาติหรือในวารสารทางวิชาการระดับชาติที่ไม่อยู่ในฐานข้อมูลตามประกาศก.พ.อ.หรือระเบียบคณะกรรมการการอุดมศึกษาว่าด้วยหลักเกณฑ์การพิจารณาวารสารทางวิชาการสำหรับการเผยแพร่ผลงานทางวิชาการพ.ศ.2556 แต่สถาบันนำเสนอสถาบันอนุมัติและจัดทำเป็นประกาศให้ทราบเป็นการทั่วไปและแจ้งให้กพอ./กกอ.ทราบภายใน 30 วันนับแต่วันที่ออกประกาศ - ผลงานที่ได้รับการจดอนุสิทธิบัตร
0.60	- บทความวิจัยหรือบทความวิชาการฉบับสมบูรณ์ที่ตีพิมพ์ในวารสารทางวิชาการที่ปรากฏในฐานข้อมูล

ค่าน้ำหนัก	ระดับคุณภาพ
	TCI กลุ่มที่ 2
0.80	- บทความวิจัยหรือบทความวิชาการฉบับสมบูรณ์ที่ตีพิมพ์ในวารสารทางวิชาการระดับนานาชาติที่ไม่อยู่ในฐานข้อมูลตามประกาศก.พ.อ. หรือระเบียบคณะกรรมการการอุดมศึกษาว่าด้วยหลักเกณฑ์การพิจารณาวารสารทางวิชาการสำหรับการเผยแพร่ผลงานทางวิชาการพ.ศ.2556 แต่สถาบันนำเสนอสภาสถาบันอนุมัติและจัดทำเป็นประกาศให้ทราบเป็นการทั่วไปและแจ้งให้กพอ./กกอ.ทราบภายใน 30 วันนับแต่วันที่ออกประกาศ (ซึ่งไม่อยู่ในBeall's list) หรือตีพิมพ์ในวารสารวิชาการที่ปรากฏในฐานข้อมูล TCI กลุ่มที่ 1
1.00	- บทความวิจัยหรือบทความวิชาการฉบับสมบูรณ์ที่ตีพิมพ์ในวารสารทางวิชาการระดับนานาชาติที่ปรากฏในฐานข้อมูลระดับนานาชาติตามประกาศก.พ.อ. หรือระเบียบคณะกรรมการการอุดมศึกษาว่าด้วยหลักเกณฑ์การพิจารณาวารสารทางวิชาการสำหรับการเผยแพร่ผลงานทางวิชาการพ.ศ.2556 - ผลงานได้รับการจดสิทธิบัตร - ผลงานวิชาการรับใช้สังคมที่ได้รับการประเมินผ่านเกณฑ์การขอตำแหน่งทางวิชาการแล้ว - ผลงานวิจัยที่หน่วยงานหรือองค์กรระดับชาติว่าจ้างให้ดำเนินการ - ผลงานค้นพบพันธุ์พืชพันธุ์สัตว์ที่ค้นพบใหม่และได้รับการจดทะเบียน - ตำราหรือหนังสือที่ได้รับการประเมินผ่านเกณฑ์การขอตำแหน่งทางวิชาการแล้ว - ตำราหรือหนังสือที่ผ่านการพิจารณาตามหลักเกณฑ์การประเมินตำแหน่งทางวิชาการแต่ไม่ได้นำมาขอรับการประเมินตำแหน่งทางวิชาการ

การส่งบทความเพื่อพิจารณาคัดเลือกให้นำเสนอในการประชุมวิชาการต้องส่งเป็นฉบับสมบูรณ์ (Full Paper) และเมื่อได้รับการตอบรับและตีพิมพ์แล้วการตีพิมพ์ต้องตีพิมพ์เป็นฉบับสมบูรณ์ซึ่งสามารถอยู่ในรูปแบบเอกสารหรือสื่ออิเล็กทรอนิกส์ได้

กำหนดระดับคุณภาพผลงานสร้างสรรค์ ดังนี้

ค่าน้ำหนัก	ระดับคุณภาพ
0.20	งานสร้างสรรค์ที่มีการเผยแพร่สู่สาธารณะในลักษณะใดลักษณะหนึ่งหรือผ่านสื่ออิเล็กทรอนิกส์ online
0.40	งานสร้างสรรค์ที่ได้รับการเผยแพร่ในระดับสถาบัน
0.60	งานสร้างสรรค์ที่ได้รับการเผยแพร่ในระดับชาติ
0.80	งานสร้างสรรค์ที่ได้รับการเผยแพร่ในระดับความร่วมมือระหว่างประเทศ
1.00	งานสร้างสรรค์ที่ได้รับการเผยแพร่ในระดับภูมิภาคอาเซียน/นานาชาติ

ผลงานสร้างสรรค์ทุกชิ้นต้องผ่านการพิจารณาจากคณะกรรมการที่มีองค์ประกอบไม่น้อยกว่า 3 คนโดยมีบุคคลภายนอกสถาบันร่วมพิจารณาด้วย

ผลการดำเนินงาน : ในปีการศึกษา 2561 มีผลการดำเนินงาน ดังนี้

รายงานผลการประเมินคุณภาพภายใน (ภาคสนาม) คณะอุตสาหกรรมสิ่งทอและออกแบบแฟชั่น
มหาวิทยาลัยเทคโนโลยีราชมงคลพระนคร

ข้อมูลพื้นฐาน(Common Data Set)	จำนวนอาจารย์ประจำทั้งหมด	
- ปฏิบัติงานจริง	30	
- ลาศึกษาต่อ	-	
รวม	30	
จำนวนผลงานทางวิชาการ		
	จำนวน	ผลรวมถ่วงน้ำหนัก
- บทความวิจัยหรือบทความวิชาการฉบับสมบูรณ์ที่ตีพิมพ์ใน รายงานสืบเนื่องจากการประชุมวิชาการระดับชาติ (0.20)		
- บทความวิจัยหรือบทความวิชาการฉบับสมบูรณ์ที่ตีพิมพ์ใน รายงานสืบเนื่องจากการประชุมวิชาการระดับนานาชาติ หรือวารสารทางวิชาการระดับชาติที่ไม่อยู่ในฐานข้อมูล ตาม ประกาศ ก.พ.อ. ฯ (0.40)	18	7.20
- ผลงานที่ได้รับการจดอนุสิทธิบัตร (0.40)		
- บทความวิจัยหรือบทความวิชาการฉบับสมบูรณ์ที่ตีพิมพ์ใน วารสารทางวิชาการระดับนานาชาติที่ไม่อยู่ในฐานข้อมูล ตาม ประกาศ กพอ. ฯ ที่ปรากฏในฐานข้อมูล TCI กลุ่มที่ 2(0.60)		
- บทความวิจัยหรือบทความวิชาการฉบับสมบูรณ์ที่ตีพิมพ์ใน วารสารทางวิชาการระดับนานาชาติหรือตีพิมพ์ใน วารสารวิชาการที่ปรากฏในฐานข้อมูล TCI กลุ่มที่ 1 (0.80)	2	1.60
- บทความวิจัยหรือบทความวิชาการฉบับสมบูรณ์ที่ตีพิมพ์ใน วารสารทางวิชาการระดับนานาชาติที่ปรากฏในฐานข้อมูล ระดับนานาชาติตามประกาศก.พ.อ. (1.00)	10	10.00
- ผลงานได้รับการจดสิทธิบัตร(1.00)		
- ผลงานวิชาการรับใช้สังคมที่ได้รับการประเมินผ่านเกณฑ์การ ขอตำแหน่งทางวิชาการแล้ว(1.00)		
- ผลงานวิจัยที่หน่วยงานหรือองค์กรระดับชาติว่าจ้างให้ ดำเนินการ(1.00)		
- ผลงานค้นพบพันธุ์พืชพันธุ์สัตว์ที่ค้นพบใหม่และได้รับการ จดทะเบียน(1.00)		
- ตำราหรือหนังสือที่ได้รับการประเมินผ่านเกณฑ์การขอ ตำแหน่งทางวิชาการแล้ว(1.00)		
รวม	30	18.80
จำนวนงานสร้างสรรค์		
	จำนวน	ผลรวมถ่วงน้ำหนัก
- งานสร้างสรรค์ที่มีการเผยแพร่สู่สาธารณะในลักษณะใด ลักษณะหนึ่งหรือผ่านสื่ออิเล็กทรอนิกส์ online (0.20)		
- งานสร้างสรรค์ที่ได้รับการเผยแพร่ในระดับสถาบัน (0.40)		
- งานสร้างสรรค์ที่ได้รับการเผยแพร่ในระดับชาติ(0.60)		
- งานสร้างสรรค์ที่ได้รับการเผยแพร่ในระดับความร่วมมือ		

ระหว่างประเทศ (0.80)		
- งานสร้างสรรค์7ที่ได้รับการเผยแพร่ในระดับภูมิภาคอาเซียน/ นานาชาติ (1.00)		
รวม	-	-

การประเมินตนเอง

ค่าเป้าหมาย (ข้อ)	ผลการประเมินตนเอง SAR		การบรรลุเป้าหมาย12 เดือน		
			<input type="checkbox"/>	<input type="checkbox"/>	<input checked="" type="checkbox"/>
	ผลดำเนินงาน	คะแนน	ต่ำกว่า เป้าหมาย	เท่ากับ เป้าหมาย	สูงกว่า เป้าหมาย
ร้อยละ 15 (3.15 คะแนน)	60	5.00			

การประเมินของคณะกรรมการ

ค่าเป้าหมาย (ข้อ)	ผลการประเมินของคณะกรรมการ		การบรรลุเป้าหมาย		
			<input type="checkbox"/>	<input type="checkbox"/>	<input checked="" type="checkbox"/>
	ผลดำเนินงาน	คะแนน	ต่ำกว่า เป้าหมาย	เท่ากับเป้าหมาย	สูงกว่าเป้าหมาย
ร้อยละ 15 (3.15 คะแนน)					

หมายเหตุ/ข้อสังเกต

.....

องค์ประกอบที่ 3 การบริการวิชาการ

ตัวบ่งชี้ที่ 3.1 : การบริการทางวิชาการแก่สังคม

ชนิดของตัวบ่งชี้: กระบวนการ

เกณฑ์การประเมิน

คะแนน 1	คะแนน 2	คะแนน 3	คะแนน 4	คะแนน 5
มีการดำเนินการ 1ข้อ	มีการดำเนินการ 2ข้อ	มีการดำเนินการ 3-4ข้อ	มีการดำเนินการ 5ข้อ	มีการดำเนินการ 6ข้อ

เกณฑ์มาตรฐาน: ข้อ

ผลการดำเนินงาน : ในปีการศึกษา 2561 มีผลการดำเนินงาน ดังนี้ (ขีด หน้าข้อที่มีผลการดำเนินงาน)

ผลการประเมินคุณภาพการศึกษาภายใน(การประเมินตนเอง = ตน / การประเมินของคณะกรรมการ = กก)

กก	ตน	เกณฑ์การประเมิน
<input type="checkbox"/>	<input checked="" type="checkbox"/>	1. จัดทำแผนการบริการวิชาการประจำปีที่สอดคล้องกับความต้องการของสังคมและกำหนดตัวบ่งชี้วัดความสำเร็จในระดับแผนและโครงการบริการวิชาการแก่สังคมและเสนอกรรมการประจำคณะเพื่อพิจารณาอนุมัติ
<input type="checkbox"/>	<input checked="" type="checkbox"/>	2. โครงการบริการวิชาการแก่สังคมตามแผนมีการจัดทำแผนการใช้ประโยชน์จากการบริการวิชาการเพื่อให้เกิดผลต่อการพัฒนานักศึกษาชุมชนหรือสังคม
<input type="checkbox"/>	<input checked="" type="checkbox"/>	3. โครงการบริการวิชาการแก่สังคมในข้อ 1 อย่างน้อยต้องมีโครงการที่บริการแบบให้เปล่า
<input type="checkbox"/>	<input checked="" type="checkbox"/>	4. ประเมินความสำเร็จตามตัวบ่งชี้ของแผนและโครงการบริการวิชาการแก่สังคมในข้อ 1 และนำเสนอกรรมการประจำคณะเพื่อพิจารณา
<input type="checkbox"/>	<input checked="" type="checkbox"/>	5. นำผลการประเมินตามข้อ 4 มาปรับปรุงแผนหรือพัฒนาการให้บริการวิชาการสังคม
<input type="checkbox"/>	<input checked="" type="checkbox"/>	6. คณะมีส่วนร่วมในการบริการวิชาการแก่สังคมในระดับสถาบัน

การประเมินตนเอง

ค่าเป้าหมาย (ข้อ)	ผลการประเมินตนเอง SAR		การบรรลุเป้าหมาย12 เดือน		
			<input type="checkbox"/>	<input checked="" type="checkbox"/>	<input type="checkbox"/>
	ผลดำเนินงาน	คะแนน	ต่ำกว่า เป้าหมาย	เท่ากับ เป้าหมาย	สูงกว่า เป้าหมาย
6 ข้อ	6 ข้อ	5.00			

การประเมินของคณะกรรมการ

ค่าเป้าหมาย (ข้อ)	ผลการประเมินของคณะกรรมการ		การบรรลุเป้าหมาย		
			<input type="checkbox"/>	<input checked="" type="checkbox"/>	<input type="checkbox"/>
	ผลดำเนินงาน	คะแนน	ต่ำกว่า เป้าหมาย	เท่ากับ เป้าหมาย	สูงกว่า เป้าหมาย
6 ข้อ					

หมายเหตุ/ข้อสังเกต

.....

.....

องค์ประกอบที่ 4 การทำนุบำรุงศิลปะและวัฒนธรรม

ตัวบ่งชี้ที่ 4.1 : ระบบและกลไกการทำนุบำรุงศิลปะและวัฒนธรรม

ชนิดของตัวบ่งชี้ : กระบวนการ

เกณฑ์การประเมิน

คะแนน 1	คะแนน 2	คะแนน 3	คะแนน 4	คะแนน 5
มีการดำเนินการ 1ข้อ	มีการดำเนินการ 2ข้อ	มีการดำเนินการ 3-4ข้อ	มีการดำเนินการ 5ข้อ	มีการดำเนินการ 6 ข้อ

เกณฑ์มาตรฐาน: ข้อ

ผลการดำเนินงาน : ในปีการศึกษา 2561 มีผลการดำเนินงาน ดังนี้

ผลการประเมินคุณภาพการศึกษาภายใน(การประเมินตนเอง = ตน / การประเมินของคณะกรรมการ = กก)

กก	ตน	เกณฑ์การประเมิน
<input type="checkbox"/>	<input checked="" type="checkbox"/>	1. กำหนดผู้รับผิดชอบในการทำนุบำรุงศิลปะและวัฒนธรรม
<input type="checkbox"/>	<input checked="" type="checkbox"/>	2. จัดทำแผนด้านทำนุบำรุงศิลปะและวัฒนธรรมและกำหนดตัวบ่งชี้วัดความสำเร็จตามวัตถุประสงค์ของแผนรวมทั้งจัดสรรงบประมาณเพื่อให้สามารถดำเนินการได้ตามแผน
<input type="checkbox"/>	<input checked="" type="checkbox"/>	3. กำกับติดตามให้มีการดำเนินงานตามแผนด้านทำนุบำรุงศิลปะและวัฒนธรรม
<input type="checkbox"/>	<input checked="" type="checkbox"/>	4. ประเมินความสำเร็จตามตัวบ่งชี้ที่วัดความสำเร็จตามวัตถุประสงค์ของแผนด้านทำนุบำรุงศิลปะและวัฒนธรรม
<input type="checkbox"/>	<input checked="" type="checkbox"/>	5. นำผลการประเมินไปปรับปรุงแผนหรือกิจกรรมด้านทำนุบำรุงศิลปะและวัฒนธรรม
<input type="checkbox"/>	<input checked="" type="checkbox"/>	6. เผยแพร่กิจกรรมหรือการบริการด้านทำนุบำรุงศิลปะและวัฒนธรรมต่อสาธารณชน
<input type="checkbox"/>	<input type="checkbox"/>	7. กำหนดหรือสร้างมาตรฐานด้านศิลปะและวัฒนธรรมซึ่งเป็นที่ยอมรับในระดับชาติ

การประเมินตนเอง

ค่าเป้าหมาย (ข้อ)	ผลการประเมินตนเอง SAR		การบรรลุเป้าหมาย 12 เดือน		
			<input type="checkbox"/>	<input checked="" type="checkbox"/>	<input type="checkbox"/>
6 ข้อ (5 คะแนน)	ผลดำเนินงาน 6 ข้อ	คะแนน 5.00	ต่ำกว่า เป้าหมาย	เท่ากับ เป้าหมาย	สูงกว่า เป้าหมาย

การประเมินของคณะกรรมการ

ค่าเป้าหมาย (ข้อ)	ผลการประเมินของคณะกรรมการ		การบรรลุเป้าหมาย		
			<input type="checkbox"/>	<input checked="" type="checkbox"/>	<input type="checkbox"/>
	ผลดำเนินงาน	คะแนน	ต่ำกว่า เป้าหมาย	เท่ากับ เป้าหมาย	สูงกว่า เป้าหมาย
6 ข้อ (5 คะแนน)					

หมายเหตุ/ข้อสังเกต

.....

.....

องค์ประกอบที่ 5 การบริหารจัดการ

ตัวบ่งชี้ที่ 5.1 :การบริหารของคณะเพื่อการกำกับติดตามผลลัพธ์ตามพันธกิจ กลุ่มสถาบัน
และเอกลักษณ์ของคณะ

ชนิดของตัวบ่งชี้ : กระบวนการ

เกณฑ์การประเมิน

คะแนน 1	คะแนน 2	คะแนน 3	คะแนน 4	คะแนน 5
มีการดำเนินการ 1ข้อ	มีการดำเนินการ 2ข้อ	มีการดำเนินการ 3-4 ข้อ	มีการดำเนินการ 5-6ข้อ	มีการดำเนินการ 7 ข้อ

ผลการดำเนินงาน : ในปีการศึกษา 2561 มีผลการดำเนินงาน ดังนี้

ผลการประเมินคุณภาพการศึกษาภายใน(การประเมินตนเอง = ตน / การประเมินของคณะกรรมการ = กก)

กก	ตน	เกณฑ์การประเมิน
<input type="checkbox"/>	<input checked="" type="checkbox"/>	1. พัฒนาแผนกลยุทธ์จากผลการวิเคราะห์ SWOT โดยเชื่อมโยงกับวิสัยทัศน์ของคณะและสอดคล้องกับวิสัยทัศน์ของคณะสถาบันรวมทั้งสอดคล้องกับกลุ่มสถาบันและเอกลักษณ์ของคณะและพัฒนาไปสู่แผนกลยุทธ์ทางการเงินและแผนปฏิบัติการประจำปีตามกรอบเวลาเพื่อให้บรรลุผลตามตัวบ่งชี้และเป้าหมายของแผนกลยุทธ์และเสนอผู้บริหารระดับสถาบันเพื่อพิจารณาอนุมัติ
<input type="checkbox"/>	<input checked="" type="checkbox"/>	2. ดำเนินการวิเคราะห์ข้อมูลทางการเงินที่ประกอบไปด้วยต้นทุนต่อหน่วยในแต่ละหลักสูตร สัดส่วนค่าใช้จ่ายเพื่อพัฒนานักศึกษาอาจารย์บุคลากรการจัดการเรียนการสอนอย่างต่อเนื่องเพื่อวิเคราะห์ความคุ้มค่าของการบริหารหลักสูตรประสิทธิภาพประสิทธิผลในการผลิตบัณฑิตและโอกาสในการแข่งขัน
<input type="checkbox"/>	<input checked="" type="checkbox"/>	3. ดำเนินงานตามแผนบริหารความเสี่ยงที่เป็นผลจากการวิเคราะห์และระบุปัจจัยเสี่ยงที่เกิดจากปัจจัยภายนอกหรือปัจจัยที่ไม่สามารถควบคุมได้ที่ส่งผลต่อการดำเนินงานตามพันธกิจของคณะและให้ระดับความเสี่ยงลดลงจากเดิม
<input type="checkbox"/>	<input checked="" type="checkbox"/>	4. บริหารงานด้วยหลักธรรมาภิบาลอย่างครบถ้วนทั้ง 10 ประการที่อธิบายการดำเนินงานอย่างชัดเจน
<input type="checkbox"/>	<input checked="" type="checkbox"/>	5. ค้นหาแนวปฏิบัติที่ดีจากความรู้ทั้งหมดที่มีอยู่ในตัวบุคคลทักษะของผู้มีประสบการณ์ตรงและแหล่งเรียนรู้อื่นๆตามประเด็นความรู้ที่น้อยครอบคลุมพันธกิจด้านการผลิตบัณฑิตและด้านการวิจัยจัดเก็บอย่างเป็นระบบโดยเผยแพร่ออกมาเป็นลายลักษณ์อักษรและนำมาปรับใช้ในการปฏิบัติงานจริง
<input type="checkbox"/>	<input checked="" type="checkbox"/>	6. การกำกับติดตามผลการดำเนินงานตามแผนการบริหารและแผนพัฒนาบุคลากรสายวิชาการและสายสนับสนุน
<input type="checkbox"/>	<input checked="" type="checkbox"/>	7. ดำเนินงานด้านการประกันคุณภาพการศึกษาภายในตามระบบและกลไกที่เหมาะสมและสอดคล้องกับพันธกิจและพัฒนาการของคณะที่ได้ปรับให้การดำเนินงานด้านการประกันคุณภาพเป็นส่วนหนึ่งของการบริหารงานคณะตามปกติที่ประกอบด้วย การควบคุมคุณภาพการตรวจสอบคุณภาพและการประเมินคุณภาพ

การประเมินตนเอง

ค่าเป้าหมาย (ข้อ)	ผลการประเมินตนเอง SAR		การบรรลุเป้าหมาย 12 เดือน		
			<input type="checkbox"/>	<input checked="" type="checkbox"/>	<input type="checkbox"/>
	ผลดำเนินงาน	คะแนน	ต่ำกว่า เป้าหมาย	เท่ากับ เป้าหมาย	สูงกว่า เป้าหมาย
7 ข้อ (5 คะแนน)	7 ข้อ	5.00			

การประเมินของคณะกรรมการ

ค่าเป้าหมาย (ข้อ)	ผลการประเมินของคณะกรรมการ		การบรรลุเป้าหมาย		
			<input type="checkbox"/>	<input checked="" type="checkbox"/>	<input type="checkbox"/>
	ผลดำเนินงาน	คะแนน	ต่ำกว่า เป้าหมาย	เท่ากับ เป้าหมาย	สูงกว่า เป้าหมาย
7 ข้อ (5 คะแนน)					

หมายเหตุ/ข้อสังเกต

.....

ตัวบ่งชี้ที่ 5.2: การบริหารของคณะเพื่อการกำกับติดตามผลลัพธ์ตามพันธกิจ กลุ่มสถาบัน
และเอกลักษณ์ของคณะ

ชนิดของตัวบ่งชี้ : กระบวนการ

เกณฑ์การประเมิน

คะแนน 1	คะแนน 2	คะแนน 3	คะแนน 4	คะแนน 5
มีการดำเนินการ 1 ข้อ	มีการดำเนินการ 2 ข้อ	มีการดำเนินการ 3 -4 ข้อ	มีการดำเนินการ 5 ข้อ	มีการดำเนินการ 6 ข้อ

เกณฑ์มาตรฐาน: ข้อ

ผลการดำเนินงาน : ในปีการศึกษา 2561 มีผลการดำเนินงาน ดังนี้

ผลการประเมินคุณภาพการศึกษาภายใน(การประเมินตนเอง = ตน / การประเมินของคณะกรรมการ = กก)

กก	ตน	เกณฑ์การประเมิน
<input type="checkbox"/>	<input checked="" type="checkbox"/>	1. มีระบบและกลไกในการกำกับดำเนินการประกันคุณภาพหลักสูตรให้เป็นไปตามองค์ประกอบประกันคุณภาพหลักสูตร
<input type="checkbox"/>	<input checked="" type="checkbox"/>	2. มีคณะกรรมการกำกับติดตามการดำเนินงานให้เป็นไปตามระบบที่กำหนดในข้อ 1 และรายงานผล การติดตามให้กรรมการประจำคณะเพื่อพิจารณาทุกภาคการศึกษา
<input type="checkbox"/>	<input checked="" type="checkbox"/>	3. มีการจัดสรรทรัพยากรเพื่อสนับสนุนการดำเนินงานของหลักสูตรให้เกิดผลตามองค์ประกอบประกันคุณภาพหลักสูตร
<input type="checkbox"/>	<input checked="" type="checkbox"/>	4. มีการประเมินคุณภาพหลักสูตรตามกำหนดเวลาทุกหลักสูตรและรายงานผลการประเมินให้กรรมการประจำคณะเพื่อพิจารณา
<input type="checkbox"/>	<input checked="" type="checkbox"/>	5. นำผลการประเมินและข้อเสนอแนะจากกรรมการประจำคณะมาปรับปรุงหลักสูตรให้มีคุณภาพดีขึ้น อย่างต่อเนื่อง
<input type="checkbox"/>	<input checked="" type="checkbox"/>	6. มีผลการประเมินคุณภาพหลักสูตรผ่านองค์ประกอบที่ 1 การกำกับมาตรฐาน ทุกหลักสูตร

การประเมินตนเอง

ค่าเป้าหมาย (ข้อ)	ผลการประเมินตนเอง SAR		การบรรลุเป้าหมาย 12 เดือน		
			<input type="checkbox"/>	<input checked="" type="checkbox"/>	<input type="checkbox"/>
6 ข้อ	ผลดำเนินงาน 6 ข้อ	คะแนน 5.00	ต่ำกว่า เป้าหมาย	เท่ากับ เป้าหมาย	สูงกว่า เป้าหมาย

การประเมินของคณะกรรมการ

ค่าเป้าหมาย (ข้อ)	ผลการประเมินของคณะกรรมการ		การบรรลุเป้าหมาย		
			<input type="checkbox"/>	<input checked="" type="checkbox"/>	<input type="checkbox"/>
	ผลดำเนินงาน	คะแนน	ต่ำกว่า เป้าหมาย	เท่ากับเป้าหมาย	สูงกว่าเป้าหมาย
6 ข้อ					

หมายเหตุ/ข้อสังเกต

.....

.....

ชุด	#	ชื่อข้อมูลพื้นฐาน	คณะ อุตสาหกรรม สิ่งทอและ ออกแบบ แฟชั่น	เทคโนโลยี บัณฑิต สาขาวิชา เทคโนโลยี เสื้อผ้า	เทคโนโลยี บัณฑิต สาขาวิชา เทคโนโลยี เคมีสิ่งทอ	เทคโนโลยี บัณฑิต สาขาวิชา ออกแบบ แฟชั่นและ สิ่งทอ	เทคโนโลยี บัณฑิต สาขาวิชา ออกแบบ ผลิตภัณฑ์ สิ่งทอ	เทคโนโลยี บัณฑิต สาขาวิชา เทคโนโลยี เสื้อผ้า (2 ปี ต่อเนื่อง)	นวัตกรรม และ เทคโนโลยี สิ่งทอ (หลักสูตร ปรับปรุง พ.ศ.2560)	
1	1	จำนวนหลักสูตรที่เปิดสอนทั้งหมด	3							
1	2	-- ระดับปริญญาตรี	3							
1	3	-- ระดับ ป.บัณฑิต	0							
1	4	-- ระดับปริญญาโท	0							
1	5	-- ระดับ ป.บัณฑิตชั้นสูง	0							
1	6	-- ระดับปริญญาเอก	0							
1	7	-- จำนวนศูนย์จัดการศึกษานอกสถานที่ตั้งทั้งหมด	0							
2	8	จำนวนหลักสูตรที่จัดการเรียนการสอนนอกสถานที่ตั้ง								
2	9	-- ระดับปริญญาตรี	0							
2	10	-- ระดับ ป.บัณฑิต	0							
2	11	-- ระดับปริญญาโท	0							
2	12	-- ระดับ ป.บัณฑิตชั้นสูง	0							
2	13	-- ระดับปริญญาเอก	0							
3	14	จำนวนนักศึกษาปัจจุบันทั้งหมดทุกระดับการศึกษา	411							
3	15	-- จำนวนนักศึกษาปัจจุบันทั้งหมด -- ระดับปริญญาตรี	411							
3	16	-- จำนวนนักศึกษาปัจจุบันทั้งหมด -- ระดับป.บัณฑิต								
3	17	-- จำนวนนักศึกษาปัจจุบันทั้งหมด -- ระดับปริญญาโท								
3	18	-- จำนวนนักศึกษาปัจจุบันทั้งหมด -- ระดับป.บัณฑิตชั้นสูง								
3	19	-- จำนวนนักศึกษาปัจจุบันทั้งหมด -- ระดับปริญญาเอก								
4	20	จำนวนอาจารย์ประจำทั้งหมด รวมทั้งที่ปฏิบัติงานจริงและลาศึกษาต่อ	30							
4	21	-- จำนวนอาจารย์ประจำทั้งหมดที่ปฏิบัติงานจริงและลาศึกษาต่อ วุฒิปริญญาตรีหรือเทียบเท่า	1							

4	22	-- จำนวนอาจารย์ประจำทั้งหมดที่ปฏิบัติงานจริง และลาศึกษาต่อ วุฒิปริญญาโทหรือเทียบเท่า	20							
4	23	-- จำนวนอาจารย์ประจำทั้งหมดที่ปฏิบัติงานจริง และลาศึกษาต่อ วุฒิปริญญาเอกหรือเทียบเท่า	9							
4	24	จำนวนอาจารย์ประจำทั้งหมดที่ดำรงตำแหน่ง อาจารย์	25							
4	25	-- จำนวนอาจารย์ประจำ (ที่ไม่มีตำแหน่งทาง วิชาการ) ที่มีวุฒิปริญญาตรี หรือเทียบเท่า	1							
4	26	-- จำนวนอาจารย์ประจำ (ที่ไม่มีตำแหน่งทาง วิชาการ) ที่มีวุฒิปริญญาโท หรือเทียบเท่า	17							
4	27	-- จำนวนอาจารย์ประจำ (ที่ไม่มีตำแหน่งทาง วิชาการ) ที่มีวุฒิปริญญาเอก หรือเทียบเท่า	7							
4	28	จำนวนอาจารย์ประจำทั้งหมดที่ดำรงตำแหน่ง ผู้ช่วยศาสตราจารย์	5							
4	29	-- จำนวนอาจารย์ประจำตำแหน่งผู้ช่วย ศาสตราจารย์ ที่มีวุฒิปริญญาตรี หรือเทียบเท่า	0							
4	30	-- จำนวนอาจารย์ประจำตำแหน่งผู้ช่วย ศาสตราจารย์ ที่มีวุฒิปริญญาโท หรือเทียบเท่า	3							
4	31	-- จำนวนอาจารย์ประจำตำแหน่งผู้ช่วย ศาสตราจารย์ ที่มีวุฒิปริญญาเอก หรือเทียบเท่า	2							
4	32	จำนวนอาจารย์ประจำทั้งหมดที่ดำรงตำแหน่งรอง ศาสตราจารย์								
4	33	-- จำนวนอาจารย์ประจำตำแหน่งรอง ศาสตราจารย์ ที่มีวุฒิปริญญาตรี หรือเทียบเท่า	0							
4	34	-- จำนวนอาจารย์ประจำตำแหน่งรอง ศาสตราจารย์ ที่มีวุฒิปริญญาโท หรือเทียบเท่า	0							
4	35	-- จำนวนอาจารย์ประจำตำแหน่งรอง ศาสตราจารย์ ที่มีวุฒิปริญญาเอก หรือเทียบเท่า	0							
4	36	จำนวนอาจารย์ประจำทั้งหมดที่ดำรงตำแหน่ง ศาสตราจารย์								
4	37	-- จำนวนอาจารย์ประจำตำแหน่งศาสตราจารย์ ที่ มีวุฒิปริญญาตรี หรือเทียบเท่า	0							
4	38	-- จำนวนอาจารย์ประจำตำแหน่งศาสตราจารย์ ที่ มีวุฒิปริญญาโท หรือเทียบเท่า	0							
4	39	-- จำนวนอาจารย์ประจำตำแหน่งศาสตราจารย์ ที่ มีวุฒิปริญญาเอก หรือเทียบเท่า	0							

5	40	จำนวนอาจารย์ประจำหลักสูตรแยกตามวุฒิการศึกษา							
5	41	-- ระดับปริญญาตรี							
5	42	-- ระดับ ป.บัณฑิต							
5	43	-- ระดับปริญญาโท							
5	44	-- ระดับ ป.บัณฑิตชั้นสูง							
5	45	-- ระดับปริญญาเอก							
5	46	จำนวนอาจารย์ประจำหลักสูตรที่มีตำแหน่งทางวิชาการ							
5	47	-- จำนวนอาจารย์ประจำหลักสูตรที่ไม่มีตำแหน่งทางวิชาการ							
5	48	-- จำนวนอาจารย์ประจำหลักสูตรที่มีตำแหน่งผู้ช่วยศาสตราจารย์							
5	49	-- จำนวนอาจารย์ประจำหลักสูตรที่มีตำแหน่งรองศาสตราจารย์							
5	50	-- จำนวนอาจารย์ประจำหลักสูตรที่มีตำแหน่งศาสตราจารย์							
6	51	จำนวนรวมของผลงานทางวิชาการของอาจารย์ประจำหลักสูตร	30		18				
6	52	-- บทความวิจัยหรือบทความวิชาการฉบับสมบูรณ์ที่ตีพิมพ์ในรายงานสืบเนื่องจากการประชุมวิชาการระดับชาติ							
6	53	-- บทความวิจัยหรือบทความวิชาการฉบับสมบูรณ์ที่ตีพิมพ์ในรายงานสืบเนื่องจากการประชุมวิชาการระดับนานาชาติ หรือในวารสารทางวิชาการระดับชาติที่ไม่อยู่ในฐานข้อมูล ตามประกาศ ก.พ.อ. หรือระเบียบคณะกรรมการการอุ	18		18				
6	54	-- ผลงานที่ได้รับการจดอนุสิทธิบัตร							
6	55	-- บทความวิจัยหรือบทความวิชาการที่ตีพิมพ์ในวารสารวิชาการที่ปรากฏในฐานข้อมูล TCI กลุ่มที่ 2							
6	56	-- บทความวิจัยหรือบทความวิชาการที่ตีพิมพ์ในวารสารวิชาการระดับนานาชาติที่ไม่อยู่ในฐานข้อมูล ตามประกาศ ก.พ.อ. หรือระเบียบคณะกรรมการการอุดมศึกษาว่าด้วย หลักเกณฑ์การพิจารณาวารสารทางวิชาการสำหรับการเผยแพร่	2						

6	57	-- บทความวิจัยหรือบทความวิชาการที่ตีพิมพ์ในวารสารวิชาการระดับนานาชาติที่ปรากฏในฐานข้อมูลระดับนานาชาติตามประกาศ ก.พ.อ. หรือระเบียบคณะกรรมการการอุดมศึกษา ว่าด้วยหลักเกณฑ์การพิจารณาวารสารทางวิชาการสาขา	10							
6	58	-- ผลงานได้รับการจดสิทธิบัตร								
6	59	-- ผลงานวิชาการรับใช้สังคมที่ได้รับการประเมินผ่านเกณฑ์การขอตำแหน่งทางวิชาการแล้ว								
6	60	-- ผลงานวิจัยที่หน่วยงานหรือองค์กรระดับชาติว่าจ้างให้ดำเนินการ								
6	61	-- ผลงานค้นพบพันธุ์พืช พันธุ์สัตว์ ที่ค้นพบใหม่และได้รับการจดทะเบียน								
6	62	-- ตำราหรือหนังสือหรืองานแปลที่ได้รับการประเมินผ่านเกณฑ์การขอตำแหน่งทางวิชาการแล้ว								
6	63	-- ตำราหรือหนังสือหรืองานแปลที่ผ่านการพิจารณาตามหลักเกณฑ์การประเมินตำแหน่งทางวิชาการแต่ไม่ได้นำมาขอรับการประเมินตำแหน่งทางวิชาการ								
6	64	-- จำนวนงานสร้างสรรค์ที่มีการเผยแพร่สู่สาธารณะในลักษณะใดลักษณะหนึ่ง หรือผ่านสื่ออิเล็กทรอนิกส์ online								
6	65	-- จำนวนงานสร้างสรรค์ที่ได้รับการเผยแพร่ในระดับสถาบัน								
6	66	-- จำนวนงานสร้างสรรค์ที่ได้รับการเผยแพร่ในระดับชาติ								
6	67	-- จำนวนงานสร้างสรรค์ที่ได้รับการเผยแพร่ในระดับความร่วมมือระหว่างประเทศ								
6	68	-- จำนวนงานสร้างสรรค์ที่ได้รับการเผยแพร่ในระดับภูมิภาคอาเซียน								
6	69	-- จำนวนงานสร้างสรรค์ที่ได้รับการเผยแพร่ในระดับนานาชาติ								
6	70	-- จำนวนบทความของอาจารย์ประจำหลักสูตรปริญญาเอกที่ได้รับการอ้างอิงในฐานข้อมูล TCI และ Scopus ต่อจำนวนอาจารย์ประจำหลักสูตร								
7	71	จำนวนบัณฑิตระดับปริญญาตรีทั้งหมด	125	33	21	49	22			
7	72	จำนวนบัณฑิตระดับปริญญาตรีที่ดอบแบบสำรวจเรื่องการปฏิบัติงานทำภายใน 1 ปี หลังสำเร็จการศึกษา	125	33	21	49	22			

7	73	จำนวนบัณฑิตระดับปริญญาตรีที่ได้ออกงานทำภายใน 1 ปีหลังสำเร็จการศึกษา (ไม่นับรวมผู้ที่ประกอบอาชีพอิสระ)	66	18	12	29	7		
7	74	จำนวนบัณฑิตระดับปริญญาตรีที่ประกอบอาชีพอิสระ	28	11	1	9	7		
7	75	จำนวนผู้สำเร็จการศึกษาระดับปริญญาตรีที่มีงานทำก่อนเข้าศึกษา	2	2					
7	76	จำนวนบัณฑิตระดับปริญญาตรีที่มีกิจการของตนเองที่มีรายได้ประจำอยู่แล้ว	1	1					
7	77	จำนวนบัณฑิตระดับปริญญาตรีที่ศึกษาต่อระดับบัณฑิตศึกษา	1	1					
7	78	จำนวนบัณฑิตระดับปริญญาตรีที่อุปสมบท							
7	79	จำนวนบัณฑิตระดับปริญญาตรีที่เกณฑ์ทหาร	1		1				
7	80	เงินเดือนหรือรายได้ต่อเดือน ของผู้สำเร็จการศึกษาระดับปริญญาตรีที่ได้ออกงานทำหรือประกอบอาชีพอิสระ (ค่าเฉลี่ย)	15,362	14,739	15,385	16,483	13,679		
7	81	ผลการประเมินจากความพึงพอใจของนายจ้างที่มีต่อผู้สำเร็จการศึกษาระดับปริญญาตรีตามกรอบ TQF เฉลี่ย (คะแนนเต็ม ๕)	79.31	78.56	75.71	84.34	74.4		
8	82	จำนวนรวมของผลงานนักศึกษาและผู้สำเร็จการศึกษาในระดับปริญญาโทที่ได้รับการตีพิมพ์หรือเผยแพร่							
8	83	-- จำนวนบทความฉบับสมบูรณ์ที่มีการตีพิมพ์ในลักษณะใดลักษณะหนึ่ง							
8	84	-- จำนวนบทความฉบับสมบูรณ์ที่ตีพิมพ์ในรายงานสืบเนื่องจากการประชุมวิชาการระดับชาติ							
8	85	-- จำนวนบทความฉบับสมบูรณ์ที่ตีพิมพ์ในรายงานสืบเนื่องจากการประชุมวิชาการระดับนานาชาติ หรือในวารสารทางวิชาการระดับชาติที่ไม่อยู่ในฐานข้อมูลตามประกาศ ก.พ.อ.หรือระเบียบคณะกรรมการอุดมศึกษาว่าด้วยหลักเกณฑ์							
8	86	-- ผลงานที่ได้รับการจดอนุสิทธิบัตร							
8	87	-- จำนวนบทความที่ตีพิมพ์ในวารสารวิชาการที่ปรากฏในฐานข้อมูล TCI กลุ่มที่ 2							

9	102	-- จำนวนบทความที่ตีพิมพ์ในวารสารวิชาการที่ปรากฏในฐานข้อมูล TCI กลุ่มที่ 2							
9	103	-- จำนวนบทความที่ตีพิมพ์ในวารสารวิชาการระดับนานาชาติ ที่ไม่อยู่ในฐานข้อมูลตามประกาศ ก.พ.อ.หรือระเบียบคณะกรรมการอุดมศึกษาว่าด้วยหลักเกณฑ์การพิจารณาวารสารทางวิชาการว่าด้วยหลักเกณฑ์การพิจารณาวารสารทางว							
9	104	-- จำนวนบทความที่ตีพิมพ์ในวารสารวิชาการระดับนานาชาติ ที่ปรากฏอยู่ในฐานข้อมูลระดับนานาชาติตามประกาศ ก.พ.อ.หรือระเบียบคณะกรรมการอุดมศึกษาว่าด้วยหลักเกณฑ์การพิจารณาวารสารทางวิชาการว่าด้วยหลักเกณฑ์การ							
9	105	-- ผลงานที่ได้รับการจดสิทธิบัตร							
9	106	-- จำนวนงานสร้างสรรค์ที่มีการเผยแพร่สู่สาธารณะในลักษณะใดลักษณะหนึ่ง หรือผ่านสื่ออิเล็กทรอนิกส์ online							
9	107	-- จำนวนงานสร้างสรรค์ที่ได้รับการเผยแพร่ในระดับสถาบัน							
9	108	-- จำนวนงานสร้างสรรค์ที่ได้รับการเผยแพร่ในระดับชาติ							
9	109	-- จำนวนงานสร้างสรรค์ที่ได้รับการเผยแพร่ในระดับความร่วมมือระหว่างประเทศ							
9	110	-- จำนวนงานสร้างสรรค์ที่ได้รับการเผยแพร่ในระดับภูมิภาคอาเซียน							
9	111	-- จำนวนงานสร้างสรรค์ที่ได้รับการเผยแพร่ในระดับนานาชาติ							
9	112	-- จำนวนผู้สำเร็จการศึกษาระดับปริญญาเอกทั้งหมด (ปีการศึกษาที่เป็นวงรอบประเมิน)							
10	113	จำนวนนักศึกษาเต็มเวลาเทียบเท่า (FTES)	273.38						
10	114	-- ระดับอนุปริญญา							
10	115	-- ระดับปริญญาตรี	273.38						
10	116	-- ระดับ ป.บัณฑิต							
10	117	-- ระดับปริญญาโท							
10	118	-- ระดับ ป.บัณฑิตขั้นสูง							
10	119	-- ระดับปริญญาเอก							
11	120	จำนวนเงินสนับสนุนงานวิจัยหรืองานสร้างสรรค์จากภายในสถาบัน	546,900						
11	121	-- กลุ่มสาขาวิชาวิทยาศาสตร์และเทคโนโลยี	546,900						
11	122	-- กลุ่มสาขาวิชาวิทยาศาสตร์สุขภาพ							

12	148	บทความวิจัยหรือบทความวิชาการฉบับสมบูรณ์ที่ตีพิมพ์ในรายงานสืบเนื่องจากการประชุมวิชาการระดับนานาชาติ หรือในวารสารทางวิชาการระดับชาติที่ไม่อยู่ในฐานข้อมูล ตามประกาศ ก.พ.อ. หรือระเบียบคณะกรรมการการอุดมศึกษา	18							
12	149	-- กลุ่มสาขาวิชาวิทยาศาสตร์และเทคโนโลยี	18							
12	150	-- กลุ่มสาขาวิชาวิทยาศาสตร์สุขภาพ								
12	151	-- กลุ่มสาขาวิชามนุษยศาสตร์และสังคมศาสตร์								
12	152	ผลงานที่ได้รับการจดอนุสิทธิบัตร								
12	153	-- กลุ่มสาขาวิชาวิทยาศาสตร์และเทคโนโลยี								
12	154	-- กลุ่มสาขาวิชาวิทยาศาสตร์สุขภาพ								
12	155	-- กลุ่มสาขาวิชามนุษยศาสตร์และสังคมศาสตร์								
12	156	บทความวิจัยหรือบทความวิชาการที่ตีพิมพ์ในวารสารวิชาการที่ปรากฏในฐานข้อมูล TCI กลุ่มที่ 2								
12	157	-- กลุ่มสาขาวิชาวิทยาศาสตร์และเทคโนโลยี								
12	158	-- กลุ่มสาขาวิชาวิทยาศาสตร์สุขภาพ								
12	159	-- กลุ่มสาขาวิชามนุษยศาสตร์และสังคมศาสตร์								
12	160	บทความวิจัยหรือบทความวิชาการตีพิมพ์ในวารสารวิชาการระดับนานาชาติที่ไม่อยู่ในฐานข้อมูล ตามประกาศ ก.พ.อ. หรือระเบียบคณะกรรมการการอุดมศึกษาว่าด้วย หลักเกณฑ์การพิจารณาวารสารทางวิชาการสำหรับการเผยแพร่ผล	2							
12	161	-- กลุ่มสาขาวิชาวิทยาศาสตร์และเทคโนโลยี	2							
12	162	-- กลุ่มสาขาวิชาวิทยาศาสตร์สุขภาพ								
12	163	-- กลุ่มสาขาวิชามนุษยศาสตร์และสังคมศาสตร์								
12	164	บทความวิจัยหรือบทความวิชาการตีพิมพ์ในวารสารวิชาการระดับนานาชาติที่ปรากฏในฐานข้อมูลระดับนานาชาติตามประกาศ ก.พ.อ. หรือระเบียบคณะกรรมการการอุดมศึกษา ว่าด้วย หลักเกณฑ์การพิจารณาวารสารทางวิชาการสำหรับกา	10							
12	165	-- กลุ่มสาขาวิชาวิทยาศาสตร์และเทคโนโลยี	10							
12	166	-- กลุ่มสาขาวิชาวิทยาศาสตร์สุขภาพ								

12	167	-- กลุ่มสาขาวิชามนุษยศาสตร์และสังคมศาสตร์								
12	168	ผลงานได้รับการจดสิทธิบัตร								
12	169	-- กลุ่มสาขาวิชาวิทยาศาสตร์และเทคโนโลยี								
12	170	-- กลุ่มสาขาวิชาวิทยาศาสตร์สุขภาพ								
12	171	-- กลุ่มสาขาวิชามนุษยศาสตร์และสังคมศาสตร์								
12	172	ผลงานวิชาการรับใช้สังคมที่ได้รับการประเมินผ่านเกณฑ์การขอตำแหน่งทางวิชาการแล้ว								
12	173	-- กลุ่มสาขาวิชาวิทยาศาสตร์และเทคโนโลยี								
12	174	-- กลุ่มสาขาวิชาวิทยาศาสตร์สุขภาพ								
12	175	-- กลุ่มสาขาวิชามนุษยศาสตร์และสังคมศาสตร์								
12	176	ผลงานวิจัยที่หน่วยงานหรือองค์กรระดับชาติว่าจ้างให้ดำเนินการ								
12	177	-- กลุ่มสาขาวิชาวิทยาศาสตร์และเทคโนโลยี								
12	178	-- กลุ่มสาขาวิชาวิทยาศาสตร์สุขภาพ								
12	179	-- กลุ่มสาขาวิชามนุษยศาสตร์และสังคมศาสตร์								
12	180	ผลงานค้นพบพันธุ์พืช พันธุ์สัตว์ ที่ค้นพบใหม่และได้รับการจดทะเบียน								
12	181	-- กลุ่มสาขาวิชาวิทยาศาสตร์และเทคโนโลยี								
12	182	-- กลุ่มสาขาวิชาวิทยาศาสตร์สุขภาพ								
12	183	-- กลุ่มสาขาวิชามนุษยศาสตร์และสังคมศาสตร์								
12	184	ตำราหรือหนังสือหรืองานแปลที่ได้รับการประเมินผ่านเกณฑ์การขอตำแหน่งทางวิชาการแล้ว								
12	185	-- กลุ่มสาขาวิชาวิทยาศาสตร์และเทคโนโลยี								
12	186	-- กลุ่มสาขาวิชาวิทยาศาสตร์สุขภาพ								
12	187	-- กลุ่มสาขาวิชามนุษยศาสตร์และสังคมศาสตร์								
12	188	ตำราหรือหนังสือหรืองานแปลที่ผ่านการพิจารณาตามหลักเกณฑ์การประเมินตำแหน่งทางวิชาการแต่ไม่ได้นำมาขอรับการประเมินตำแหน่งทางวิชาการ								
12	189	-- กลุ่มสาขาวิชาวิทยาศาสตร์และเทคโนโลยี								
12	190	-- กลุ่มสาขาวิชาวิทยาศาสตร์สุขภาพ								

